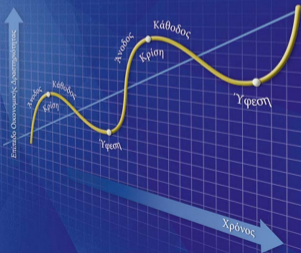


Δρ. Κωνσταντίνος Χ. Παυλίτσας

Οικονομική Θεωρία

Μακροοικονομία



Κάθε γνήσιο αντίτυπο φέρει την υπογραφή του συγγραφέα

ISBN 978-960-456-127-8

© Copyright: Παυλίτσα Κωνσταντίνος, Εκδόσεις Ζήτη, Δεκέμβριος 2008, Θεσσαλονίκη

Το παρόν έργο πνευματικής ιδιοκτησίας προστατεύεται κατά τις διατάξεις του Ελληνικού νόμου (Ν.2121/1993 όπως έχει τροποποιηθεί και ισχύει σήμερα) και τις διεθνείς συμβάσεις περί πνευματικής ιδιοκτησίας. Απαγορεύεται απολύτως η άνευ γραπτής άδειας του εκδότη και συγγραφέα κατά οποιοδήποτε τρόπο ή μέσο αντιγραφή, φωτοανατύπωση και εν γένει αναπαραγωγή, εκμίσθωση ή δανεισμός, μετάφραση, διασκευή, αναμετάδοση στο κοινό σε οποιαδήποτε μορφή (ηλεκτρονική, μηχανική ή άλλη) και η εν γένει εκμετάλλευση του συνόλου ή μέρους του έργου.



Φωτοστοιχειοθεσία
Εκτύπωση

Π. ΖΗΤΗ & Σια ΟΕ

18ο χλμ Θεσ/νίκης-Περαίας
Τ.Θ. 4171 • Περαία Θεσσαλονίκης • Τ.Κ. 570 19
Τηλ.: 23920 72.222 (10 γραμ.) - Fax: 23920 72.229
e-mail: info@ziti.gr

Βιβλιοπωλείο

ΕΚΔΟΣΕΙΣ **ΖΗΤΗ**

Αρμενοπούλου 27 • 546 35 Θεσσαλονίκη
Τηλ. 2310 203.720, Fax 2310 211.305
e-mail: sales@ziti.gr

www.ziti.gr

Πρόλογος

Το σύγγραμμα αυτό έχει ως σκοπό να προσεγγίσει με τρόπο απλό και κατανοητό τα θέματα της **Μακροοικονομικής Θεωρίας**. Η Μακροοικονομική Θεωρία είναι η επιστήμη που σχεδιάζει και αναλύει τη συμπεριφορά των συνολικών μεγεθών της οικονομίας, καθώς επίσης και τις σχέσεις αλληλεπίδρασης και αλληλεξάρτησης μεταξύ τους.

Η μελέτη της συμπεριφοράς των συνολικών μεγεθών της οικονομίας (όπως η παραγωγή, το εισόδημα, η κατανάλωση, η επένδυση, οι τιμές, η απασχόληση, κ.ά.) εστιάζεται κυρίως στους παράγοντες που την προσδιορίζουν καθώς και στις συνέπειες που επέρχονται από τη μεταβολή τους.

Η μελέτη των σχέσεων αλληλεπίδρασης και αλληλεξάρτησης μεταξύ των συνολικών μεγεθών επικεντρώνεται στην επίλυση προβλημάτων που σχετίζονται τόσο με την κατανόηση των μηχανισμών που προκαλούν τις οικονομικές διαταραχές, όσο και με την εξεύρεση τρόπων για την αντιμετώπιση αυτών των διαταραχών.

Από τη φύση της η μακροοικονομική θεωρία είναι επιστήμη όπου μάχονται, ως προς την επίλυση των προβλημάτων της διάφορες οικονομικές σχολές. Η κάθε οικονομική σχολή φέρνει ένα ιδεολογικό στίγμα που τη χαρακτηρίζει και την προσανατολίζει. Στη μελέτη αυτή θα επιχειρήσουμε, απαλλαγμένοι από οποιοδήποτε ιδεολογικό δογματισμό, να *διεισδύσουμε στη λειτουργία του οικονομικού συστήματος* και να την *αναλύσουμε*.

Η παρουσίαση των θεμάτων της μακροοικονομικής πραγματοποιείται σε οκτώ κεφάλαια:

Στο *πρώτο κεφάλαιο* περιγράφεται η έννοια του Ακαθάριστου Εγχώριου Προϊόντος, ο τρόπος μέτρησης του καθώς επίσης και οι αδυναμίες του ως δείκτης μέτρησης του βιοτικού επιπέδου ενός λαού.

Στο *δεύτερο κεφάλαιο*, εξετάζονται οι κυριότερες θεωρίες της διανομής του εισοδήματος και η σχέση της δίκαιης διανομής του εισοδήματος με την οικονομική μεγέθυνση.

Στο *τρίτο κεφάλαιο* εξετάζονται οι προσδιοριστικοί παράγοντες της συνολικής προσφοράς και της συνολικής ζήτησης, ενώ στο *τέταρτο κεφάλαιο* επιχειρείται ο προσδιορισμός του εισοδήματος και της απασχόλησης.

Στο *πέμπτο κεφάλαιο* εξετάζεται η έννοια και οι λειτουργίες του χρήματος, το τραπεζικό σύστημα και οι κυριότερες νομισματικές θεωρίες.

Στο *έκτο κεφάλαιο* αναλύεται ο ρόλος των δημοσίων δαπανών και των δημοσίων εσόδων, καθώς επίσης και επιδράσεις της δημοσιονομικής πολιτικής στην οικονομία.

Στο *έβδομο κεφάλαιο* εξετάζεται η συμπεριφορά των μακροοικονομικών μεγεθών στις φάσεις του οικονομικού κύκλου, διερευνώνται τα αίτια που προκαλούν αυτούς τους οικονομικούς κύκλους και εξετάζονται επίσης τα προβλήματα του πληθωρισμού και της ανεργίας.

Τέλος, στο *όγδοο κεφάλαιο* εξετάζεται η μακροοικονομική πολιτική στην ελληνική οικονομία για την περίοδο 1981-2004 καθώς και οι επιδράσεις του μονοπωλιακού βαθμού των επιχειρήσεων στη μεγέθυνση της ελληνικής οικονομίας.

Από τη θέση αυτή θέλω να εκφράσω τις ευχαριστίες μου στο φίλο και συνάδελφό μου *Ν. Σαριανίδη* για την συνεισφορά του και τις υποδείξεις του στη στατιστική επεξεργασία.

Νοέμβριος, 2008

Περιεχόμενα

1^ο

Ακαθάριστο Εγχώριο Προϊόν και Βιοτικό Επίπεδο

Κεφάλαιο

A	Εισαγωγή	13
B	Ακαθάριστο εγχώριο και ακαθάριστο εθνικό προϊόν	14
	• Η μέτρηση της παραγωγής	14
	• Οι δύο όψεις της παραγωγής	15
	• Ακαθάριστο Εθνικό Προϊόν και Εθνικό Εισόδημα	23
	• Διαθέσιμο εισόδημα και αποταμίευση	24
	• Η επίδραση της μεταβολής των τιμών στην αξία της παραγωγής	25
	• Πραγματικό και δυνητικό ΑΕΠ	29
Γ	Το βιοτικό επίπεδο	32
	• Το ΑΕΠ ως μέτρο διεθνών συγκρίσεων	32
	• Το κατά κεφαλήν ΑΕΠ ως μέτρο οικονομικής ευημερίας	35
Δ	Θέματα προς λύση	37

2^ο

Η Θεωρία της Διανομής του Εισοδήματος

Κεφάλαιο

και η Οικονομική Ανάπτυξη

A	Εισαγωγή	45
B	Θεωρητικές προσεγγίσεις στα θέματα διανομής του εισοδήματος	47
	• Η θεωρία των Μερκαντιλιστών	47
	• Η θεωρία των φουσιοκρατών	48
	• Η θεωρία του Α. Smith	49
	• Η θεωρία του Ricardo	51
	• Η θεωρία του Κ. Marx	55

• Η νεοκλασική θεώρηση της διανομής του εισοδήματος	57
• Η θεωρία του μονοπωλιακού βαθμού του Kalecki	60
• Η Νέο-Κεϋνσιανή θεωρία	63
• Νέο- Μαρξική θεωρία	67
• Η νεοοικονομική θεωρία του Piero Sraffa	70
Γ Η σχέση οικονομικής ανάπτυξης και δίκαιης διανομής του εισοδήματος	74
• Η σχέση οικονομικής ανάπτυξης και δίκαιης διανομής του εισοδήματος	74
• Κριτήρια για δικαιότερη διανομή του εισοδήματος	78
Δ Θέματα προς λύση	81

3^ο

Η Συνολική Προσφορά και η Ενεργός Ζήτηση

Κεφάλαιο

A Εισαγωγή	83
B Η συνολική καμπύλη προσφοράς	84
• Η έννοια της συνολικής προσφοράς	84
• Η έννοια της συνάρτησης συνολικής παραγωγής	85
• Προσδιοριστικοί παράγοντες της συνολικής προσφοράς	86
Γ Η συνολική ζήτηση της οικονομίας	89
• Η έννοια και οι προσδιοριστικοί παράγοντες της κατανάλωσης	89
• Συνάρτηση καταναλώσεως	91
• Συνάρτηση αποταμίευσης	94
• Οι προσδιοριστικοί παράγοντες της αποταμίευσης	97
• Η έννοια της επένδυσης	97
• Προσδιοριστικοί παράγοντες της επένδυσης	99
• Κατηγορίες επένδυσης	100
• Χρηματοδότηση των ακαθάριστων επενδύσεων	100
• Η αρχή της επιτάχυνσης	101
• Τα κριτήρια για την ανάληψη των επενδύσεων	102
• Η σχέση της επένδυσης με το επιτόκιο	104
Δ Θέματα προς λύση	106

4^ο

Προσδιορισμός Εισοδήματος και Απασχόλησης

Κεφάλαιο

A	Εισαγωγή	111
B	Ο προσδιορισμός του εισοδήματος	111
	• Τα επίπεδα ισορροπίας του εισοδήματος	111
	• Ο πολλαπλασιαστής	115
	• Η λειτουργία του πολλαπλασιαστή	119
	• Εισόδημα ισορροπίας με δημόσιο τομέα	122
	• Εισόδημα ισορροπίας με εξωτερικό τομέα	123
	• Πληθωριστικό- αντιπληθωριστικό κενό	127
	• Το παράδοξο της φειδούς	128
Γ	Ο προσδιορισμός της απασχόλησης	129
	• Η έννοια της πλήρους απασχόλησης και του εργατικού μισθού	129
	• Η ζήτηση για εργασία	130
	• Προσφορά εργασία	130
	• Τα εργατικά σωματεία ή συνδικάτα	131
	• Η εισοδηματική πολιτική	131
	• Το επίπεδο απασχόλησης και το επίπεδο τιμών	132
	• Ο νόμος του Okun	133
Δ	Θέματα προς λύση	135

5^ο

Το Χρήμα, το Τραπεζικό Σύστημα

Κεφάλαιο

και οι Νομισματικές Θεωρίες

A	Εισαγωγή	139
B	Το χρήμα και το τραπεζικό σύστημα	140
	• Η εφεύρεση του νομίσματος	140
	• Το χρήμα ως γενικό μέτρο αξίας	142
	• Το χρήμα ως το ιδανικότερο μέσο ανταλλαγής	144
	• Η ποσότητα του χρήματος που κυκλοφορεί στην οικονομία	146
	• Οι εμπορικές τράπεζες	147

• Η δημιουργία χρήματος από το τραπεζικό σύστημα	149
• Η εκδοτική τράπεζα	150
• Τα μέσα της νομισματικής πολιτικής	150
• Η Ευρωπαϊκή Κεντρική Τράπεζα	153
• Η στρατηγική και τα μέσα της ΕΚΤ.....	158
Γ Οι βασικές νομισματικές θεωρίες	161
• Η ποσοτική θεωρία του χρήματος	161
• Η κεϋνσιανή θεωρία της προτίμησης ρευστότητας	163
• Ο προσδιορισμός του επιτοκίου στα πλαίσια της κεϋνσιανής θεωρίας	167
• Η νομισματική πολιτική στην κεϋνσιανή θεωρία	168
• Η Μονεταριστική θεωρία	169
Δ Θέματα προς λύση	170

6^ο

Δημόσια Οικονομικά – Δημοσιονομική Πολιτική

Κεφάλαιο

A Εισαγωγή	173
• Η έννοια και οι διακρίσεις των δημόσιων δαπανών	174
• Η διαχρονική εξέλιξη των δημοσίων δαπανών	175
• Τα δημόσια έσοδα	177
• Η έννοια και οι διακρίσεις των φόρων	177
• Φοροδιαφυγή – φοροαποφυγή	180
• Ο δημόσιος δανεισμός	181
B Κρατικός προϋπολογισμός και δημοσιονομική πολιτική	183
• Κρατικός προϋπολογισμός	183
• Δημοσιονομική πολιτική και κατανομή των πόρων	184
• Δημοσιονομική πολιτική και οικονομική μεγέθυνση	185
• Δημοσιονομική πολιτική και αναδιανομή του εισοδήματος	186
• Δημοσιονομική πολιτική και σταθεροποίηση της οικονομίας	187
• Οι επιπτώσεις του ΦΠΑ: ένα παράδειγμα	187
• Τα έσοδα από τη φορολογία του 2008: ένα δεύτερο παράδειγμα	189
• Δημοσιονομική πολιτική στα πλαίσια της ONE	190
Γ Θέματα προς λύση	195

7^ο

Οικονομικές Διακυμάνσεις, Πληθωρισμός και Ανεργία

Κεφάλαιο

A	Εισαγωγή	199
B	Οικονομικοί Κύκλοι	200
	• Η έννοια των οικονομικών κύκλων	200
	• Η φάση της ανόδου ή φάση των «παχιών αγελάδων»	201
	• Η φάση της κρίσης ή φάση των «ισχνών αγελάδων»	201
	• Η φάση της καθόδου	202
	• Η φάση της ύφεσης	203
	• Τα αίτια των οικονομικών κύκλων	203
	• Οι επιδράσεις της άνισης διανομής του εισοδήματος στην κρίση του 1929-30: Ένα ιστορικό παράδειγμα	206
	• Η χρηματοπιστωτική κρίση του 2007-08 είναι στην ουσία μια οικονομική κρίση	217
Γ	Ανεργία και πληθωρισμός	220
	• Η έννοια του εργατικού δυναμικού και της ανεργίας	220
	• Οι συνέπειες της ανεργίας	221
	• Τα είδη και τα αίτια της ανεργίας	222
	• Η έννοια του πληθωρισμού	223
	• Τα αίτια του πληθωρισμού	224
	• Οι επιπτώσεις του πληθωρισμού στην αναδιανομή του εισοδήματος	226
	• Η καμπύλη Philips και ο στασιμοπληθωρισμός	228
	• Μέτρα καταπολέμησης του στασιμοπληθωρισμού	230
Δ	Θέματα προς λύση	231

8^ο

Η Μακροοικονομική Πολιτική, ο Βαθμός Μονοπωλίου και η Μεγέθυνση της Ελληνικής Οικονομίας

Κεφάλαιο

την Περίοδο 1981-2004

A	Εισαγωγή	237
B	Η μακροοικονομική πολιτική στην ελληνική οικονομία	238

• Πολιτικός εκλογικός κύκλος 1981-1989	238
• Πολιτικός εκλογικός κύκλος 1990-1993	245
• Πολιτικός εκλογικός κύκλος 1993-1996	248
• Πολιτικός εκλογικός κύκλος 1996-2000	256
• Πολιτικός εκλογικός κύκλος 2000-2004	262
Γ Οι επιδράσεις του μονοπωλιακού βαθμού στη μεγέθυνση της ελληνικής οικονομίας	269
• Η έννοια του μονοπωλιακού βαθμού	269
• Οι επιδράσεις του μονοπωλιακού βαθμού στη μεγέθυνση της οικονομίας	272
• Δεδομένα – Μεταβλητές	274
• Μεθοδολογία – Εμπειρικά αποτελέσματα	276
Δ Θέματα προς λύση	282
 Βιβλιογραφία	
A) Ελληνική.....	285
B) Ξενόγλωσση.....	288
 Ευρετήριο Όρων	289

Ακαθάριστο Εγχώριο Προϊόν και Βιοτικό Επίπεδο

Α

ΕΙΣΑΓΩΓΗ

Η οικονομική ανάλυση μπορεί να πραγματοποιηθεί είτε σε μικροοικονομικό είτε σε μακροοικονομικό επίπεδο.

Η μικροοικονομική ανάλυση εξετάζει τη συμπεριφορά των επιμέρους οικονομικών μονάδων (καταναλωτών και επιχειρήσεων) στις διάφορες μορφές αγοράς (πλήρης ανταγωνισμός, μονοπώλιο, μονοπωλιακός ανταγωνισμός και ολιγοπώλιο). Αντίθετα, η μακροοικονομική ανάλυση εξετάζει τη συμπεριφορά των συνολικών μεγεθών της οικονομίας, όπως η συνολική παραγωγή, η συνολική απασχόληση, ο γενικός δείκτης τιμών, κ.ά.) και τις αλληλεξαρτήσεις μεταξύ τους.

Το παρόν κεφάλαιο εξετάζει τη μέτρηση της συνολικής παραγωγής μιας οικονομίας καθώς και τον τρόπο μέτρησης του βιοτικού επιπέδου των ατόμων μιας οικονομίας. Είναι χρήσιμο να τονιστεί σ' αυτό το σημείο ότι η συνολική παραγωγή μιας οικονομίας αφορά στο σύνολο των αγαθών και υπηρεσιών που παράγονται κατά τη διάρκεια μιας συγκεκριμένης περιόδου. Η συνολική παραγωγή δηλαδή δεν περιλαμβάνει προϊόντα προηγούμενων περιόδων.

B

ΑΚΑΘΑΡΙΣΤΟ ΕΓΧΩΡΙΟ ΚΑΙ ΑΚΑΘΑΡΙΣΤΟ ΕΘΝΙΚΟ ΠΡΟΪΟΝ

▶ Η μέτρηση της παραγωγής

Η παραγωγή κάθε αγαθού εκφράζει μια συγκεκριμένη αξία εκφρασμένη σε συγκεκριμένες μονάδες μέτρησης, όπως κιλά, τεμάχια, μέτρα, κ.ά. Η μέτρηση της συνολικής αξίας της παραγωγής μιας χώρας καθίσταται εφικτή μόνο με τη μετατροπή των αξιών σε χρηματικούς όρους.

Για παράδειγμα, έστω ότι μια οικονομία είχε παράγει στο έτος t , 90.000 μηχανήματα και 200.000 τόνους σιτάρι. Για να καταστεί εφικτή η μέτρηση της συνολικής παραγωγής της συγκεκριμένης χώρας απαιτείται η μετατροπή των ποσοτήτων σε χρηματικούς όρους. Με άλλα λόγια, απαιτείται η χρηματική αξία κάθε αγαθού, δηλαδή η τιμή του. Εάν η τιμή κάθε μηχανήματος είναι 3000 €, ενώ κάθε τόνου σιταριού 150 €, τότε από το γινόμενο της τιμής (P_i) επί την αντίστοιχη ποσότητα (Q_i) θα προκύψει η χρηματική αξία κάθε αγαθού. Η συνολική αξία της παραγωγής σε τρέχουσες τιμές θα προκύψει από τη συνολική χρηματική αξία όλων των προϊόντων.

Στον πίνακα 1.1, παρουσιάζεται η τιμή και η ποσότητα κάθε αγαθού, καθώς και η συνολική αξία της παραγωγής:

Πίνακας 1.1: Υπολογισμός παραγωγής

Αγαθά	Ποσότητα (Q)	Τιμή (P)	Αξία Παραγωγής ($P_i Q_i$)
Μηχανήματα	90.000 μηχαν.	3000 € / μηχαν.	270.000.000 €
Σιτάρι	200.000 τόνοι	150€ / τόνο	30.000.000 €
Συνολική αξία παραγωγής ($\Sigma P_i Q_i$)			300.000.000 €

Από τον πίνακα 1.1 διαπιστώνεται ότι μόνο με την μετατροπή των ετερογενών φυσικών ποσοτήτων σε χρηματικούς όρους καθίσταται εφικτή η μέτρηση της συνολικής αξίας της παραγωγής. Ως συνέπεια, συνάγεται το συμπέρασμα **ότι η συνολική αξία της παραγωγής σε € θα προκύψει από το άθροισμα των γινόμενων της τιμής πώλησης σε € (P_i) επί την αντίστοιχη ποσότητα (Q_i) όλων των προϊόντων και υπηρεσιών που παράγονται σε μια οικονομία σε ένα έτος.**

Επομένως η συνολική αξία της παραγωγής θα προσδιοριστεί από τη σχέση:

$$\text{Συνολική αξία παραγωγής} = \sum_i^n P_{it} Q_{it}$$

🔍 Οι δύο όψεις της παραγωγής

Η αξία της παραγωγής εμφανίζεται με δύο όψεις, είτε ως **αξία προϊόντος**, είτε ως **αξία εισοδήματος**. Το σύνολο των αξιών όλων των προϊόντων δίνει το **Ακαθάριστο Εγχώριο Προϊόν**, ενώ το σύνολο όλων των εισοδημάτων δίνει το **Ακαθάριστο Εγχώριο Εισόδημα**.

Ειδικότερα, το **Ακαθάριστο Εγχώριο Προϊόν (Α.Ε.Π.)** εκφράζει τη **συνολική χρηματική αξία όλων των τελικών αγαθών και υπηρεσιών που παράγονται σε μια οικονομία κατά τη διάρκεια μιας ορισμένης χρονικής περιόδου (συνήθως ένα έτος)**, ενώ το **Ακαθάριστο Εγχώριο Εισόδημα** εκφράζει τη **συνολική χρηματική αξία όλων των εισοδημάτων που δημιουργούνται σε μια οικονομία κατά τη διάρκεια μιας ορισμένης χρονικής περιόδου**.

● Το Ακαθάριστο Εγχώριο Προϊόν (μέτρο παραγωγής και κατανάλωσης)

Η μέτρηση του ακαθάριστου εγχώριου προϊόντος μπορεί να γίνει με βάση είτε τη **μέθοδο της προστιθέμενης** είτε με τη **μέθοδο της τελικής αξίας**.

α) Μέθοδος προστιθέμενης αξίας. Σύμφωνα με τη μέθοδο της προστιθέμενης αξίας αποκλείονται όλες οι αξίες πώλησης των ενδιάμεσων σταδίων παραγωγής ενώ το ΑΕΠ προκύπτει από το σύνολο των προστιθέμενων αξιών όλων των σταδίων παραγωγής όλων των αγαθών και υπηρεσιών που παράγονται σε μια οικονομία σε μια συγκεκριμένη χρονική περίοδο.

Η προστιθέμενη αξία εκφράζει το σύνολο των αμοιβών των συντελεστών παραγωγής ενός συγκεκριμένου σταδίου παραγωγής και προκύπτει από τη διαφορά των αξιών πώλησης δύο διαδοχικών σταδίων παραγωγής, δηλαδή:

$$\text{Προστιθέμενη αξία δεύτερου σταδίου} = \text{Αξία πώλησης δεύτερου σταδίου} - \text{Αξία πώλησης πρώτου σταδίου}$$

Πρέπει εδώ να τονιστεί ότι ενδιάμεσα είναι τα αγαθά που προορίζονται για να υποστούν παραπέρα επεξεργασία και πώληση ώστε να καταστεί εφικτή η παραγωγή ενός άλλου αγαθού. Αντίθετα, τελικά είναι τα αγαθά που προορίζονται για τελική χρήση και όχι για παραπέρα μετασχηματισμό και πώληση.

Για παράδειγμα, ένας παραγωγός βαμβακιού πουλάει ακατέργαστο βαμβάκι προς 5 € σ' έναν κατεργαστή βαμβακιού. Ο κατεργαστής, αφού το κατεργαστεί, το πωλεί προς 7 € σε ένα νηματοποιό. Ο νηματοποιός το μετασχηματίζει σε νήμα και το πωλεί προς 10 € σε υφασματοποιό. Ο υφασματοποιός το μετατρέπει σε ύφασμα και το πωλεί σε μια βιοτεχνία παραγωγής σακακιών προς 18 €. Ο βιοτέχνης πωλεί το σακάκι στον έμπορο προς 38 €. Τέλος, ο έμπορος πωλεί το σακάκι στον καταναλωτή προς 58 €.

Στο συγκεκριμένο παράδειγμα τα ενδιάμεσα αγαθά είναι το βαμβάκι, το νήμα, το ύφασμα και το σακάκι στο βιοτέχνη, ενώ το τελικό αγαθό είναι το σακάκι στον έμπορο. Στο Α.Ε.Π. περιλαμβάνεται η αξία μόνο των τελικών αγαθών και υπηρεσιών αλλά όχι και των ενδιάμεσων αγαθών. Αν το Α.Ε.Π. περιλάμβανε και τα ενδιάμεσα αγαθά, η αξία τους θα υπολογιζόταν δυο ή και περισσότερες φορές.

Ο πίνακας 1.2 παρουσιάζει τα στάδια παραγωγής και τον προσδιορισμό του Α.Ε.Π. με τη μέθοδο της προστιθέμενης αξίας:

Πίνακας 1.2: Υπολογισμός προστιθέμενης αξίας

Στάδια Παραγωγής	Αξία Πώλησης	Προστιθέμενη Αξία
1° (παραγωγή βάμβακος)	5	5
2° (κατεργασία βάμβακος)	7	2
3° (νηματοποίηση)	10	3
4° (υφασματοποίηση)	18	8
5° (βιοτεχνία)	38	20
6° (εμπόριο)	58	20
		58

Τα 58 € προκύπτουν από το σύνολο των προστιθέμενων αξιών όλων των σταδίων παραγωγής. Αυτό σημαίνει ότι τα 58 € εκφράζουν τις αμοιβές των συντελεστών παραγωγής που χρησιμοποιήθηκαν σ' όλα τα στάδια παραγωγής μέχρι να πωληθεί το σακάκι στο εμπόριο.

Με βάση την ανάλυση της έννοιας της προστιθέμενης αξίας συνάγεται ότι το Α.Ε.Π. θα προκύψει από το σύνολο των προστιθέμενων αξιών όλων των σταδίων παραγωγής. Ως συνέπεια κάθε κλάδος παραγωγής αγαθών και υπηρεσιών θα

αντανακλά ένα συγκεκριμένο επίπεδο συμβολής στο Ακαθάριστο Εγχώριο Προϊόν.

Οι κλάδοι της οικονομίας, παραγωγές αγαθών και υπηρεσιών, των οποίων η συμβολή υπολογίζεται στο ακαθάριστο εγχώριο προϊόν είναι οι εξής:

1. Γεωργία – Κτηνοτροφία – Δάση – Αλιεία
2. Ορυχεία
3. Μεταποίηση
4. Ηλεκτρισμός – Φωταέριο – Ύδωρ
5. Κατασκευές
6. Μεταφορές – Επικοινωνίες
7. Εμπόριο
8. Τράπεζες – Ασφάλειες
9. Κατοικίες
10. Δημόσια Διοίκηση και Ασφάλεια
11. Υγεία – Εκπαίδευση
12. Διάφορες Υπηρεσίες

β) Μέθοδος τελικής αξίας. Σύμφωνα με τη μέθοδο της τελικής αξίας, το ΑΕΠ υπολογίζεται από το άθροισμα όλων των τελικών αγαθών και υπηρεσιών που παράγονται σε μια οικονομία σε μια συγκεκριμένη χρονική περίοδο.

Συνεπώς, η μέτρηση του ΑΕΠ ως δαπάνη περιλαμβάνει το σύνολο των δαπανών για αγορά τελικών αγαθών και υπηρεσιών που πραγματοποιούνται σε μια χώρα σε μια συγκεκριμένη χρονική περίοδο. Οι κύριες κατηγορίες δαπανών είναι:

- **Η ιδιωτική κατανάλωση.** Η ιδιωτική κατανάλωση περιλαμβάνει τις δαπάνες των νοικοκυριών προς απόκτηση αγαθών και υπηρεσιών μέσω των οποίων ικανοποιούνται τρέχουσες ανάγκες. Οι καταναλωτικές δαπάνες διακρίνονται σε δαπάνες για καταναλωτά αγαθά (όπως τα τρόφιμα, τα ποτά ο καπνός, κ.ά.) και σε διαρκή καταναλωτικά αγαθά (όπως τα έπιπλα, τα οικιακά σκεύη, κ.ά.).
- **Ακαθάριστη ιδιωτική επένδυση παγίου κεφαλαίου.** Κάθε επιχείρηση που επιθυμεί να διατηρεί την παραγωγική της δυναμικότητα, θα πρέπει συνεχώς να ανανεώνει τον κεφαλαιουχικό της εξοπλισμό. Με άλλα λόγια θα πρέπει να πραγματοποιεί παραγωγικές επενδύσεις. Στην κατηγορία της ακαθάριστης ιδιωτικής επένδυσης περιλαμβάνονται:

- **Οι δαπάνες των επιχειρήσεων για την αγορά κεφαλαιουχικού εξοπλισμού**, όπως μηχανήματα, κτίρια, μεταφορικά μέσα, κ.ά.. Ειδικότερα, **αυτές οι δαπάνες περιλαμβάνουν είτε αντικατάσταση του κεφαλαιουχικού εξοπλισμού μιας επιχείρησης είτε προσθήκη στο απόθεμα του ήδη υπάρχοντος κεφαλαίου**. Το μέρος του κεφαλαίου που φθείρεται κατά τη διάρκεια μιας χρονικής περιόδου ονομάζεται απόσβεση. Εάν από την ακαθάριστη επένδυση αφαιρεθεί η απόσβεση, θα προκύψει η καθαρή επένδυση, δηλαδή

$$\text{Καθαρή επένδυση} = \text{Ακαθάριστη επένδυση} - \text{Απόσβεση}$$

- **Οι δαπάνες των νοικοκυριών για την κατασκευή νέων κατοικιών**. Η αγορά μιας κατοικίας από ένα άτομο αποτελεί επένδυση για την οικονομία μόνο στην περίπτωση που η κατοικία κατασκευάστηκε κατά την τρέχουσα περίοδο. Αντίθετα, η αγορά μιας κατοικίας που μεταβιβάζεται από ένα άτομο Α σε ένα άλλο άτομο Β δεν αποτελεί επένδυση για την οικονομία, γιατί αποτελεί κεφάλαιο προηγούμενης περιόδου.
- **Οι καθαρές μεταβολές στα αποθέματα**. Οι καθαρές μεταβολές στα αποθέματα περιλαμβάνουν τα αδιάθετα αγαθά στα χέρια των παραγωγών κατά το τέλος της τρέχουσας περιόδου, εάν όμως αφαιρεθούν τα αποθέματα της προηγούμενης χρονικής περιόδου. Πιο συγκεκριμένα, το τελικό απόθεμα είναι προϊόν της τρέχουσας περιόδου και ως συνέπεια προστίθεται σ' αυτό. Αντίθετα, το αρχικό απόθεμα είναι προϊόν της προηγούμενης χρονιάς με συνέπεια να αφαιρείται από το προϊόν της τρέχουσας περιόδου. Επομένως:

$$\text{Καθαρές Μεταβολές Αποθεμάτων} = \text{Τελικό Απόθεμα} - \text{Αρχικό Απόθεμα}$$

- **Δημόσια δαπάνη**. Η δημόσια δαπάνη περιλαμβάνει δαπάνες που πραγματοποιεί η κυβέρνηση, οι οργανισμοί των νομικών προσώπων δημοσίου δικαίου, καθώς και οι οργανισμοί τοπικής αυτοδιοίκησης για την αγορά αγαθών και υπηρεσιών. Κάθε δημόσια δαπάνη εντάσσεται σε μια γενικότερη κατηγορία δαπανών, όπως δαπάνες για την παιδεία, για την υγεία, την εθνική άμυνα, κ.ά. Πρέπει όμως να αναφερθεί ότι στον υπολογισμό του Α.Ε.Π. λαμβάνονται υπόψη μόνο οι δαπάνες του δημοσίου για αγορά αγαθών και υπηρεσιών και όχι οι μεταβιβαστικές πληρωμές. **Αυτό γιατί οι δαπάνες για αγαθά και υπηρεσίες δημιουργούν εισόδημα, το οποίο καταλήγει σε αμοιβή κάποιου συντελεστή παραγωγής**. Αντίθετα, οι μεταβιβαστικές πληρωμές είναι μεταβι-

βάσεις εισοδήματος από άτομα που συμμετέχουν στην παραγωγικής διαδικασίας προς άτομα που δεν συμμετέχουν (όπως για παράδειγμα οι δαπάνες για συντάξεις, για υποτροφίες, για επιδόματα ανεργίας, κ.ά.). Ως συνέπεια οι μεταβιβαστικές πληρωμές δεν δημιουργούν εισόδημα το οποίο θα καταλήγει σε αμοιβή κάποιου συντελεστή παραγωγής.

- **Καθαρές εξαγωγές.** Οι εξαγωγές κάθε χώρας αποτελούν μέρος του Ακαθάριστου Εγχώριου Προϊόντος. Ως συνέπεια, όταν μια χώρα εξάγει ένα προϊόν, τότε η αξία του προστίθεται στο Α.Ε.Π. της. Αντίθετα, οι εισαγωγές κάθε χώρας αποτελούν μέρος του Α.Ε.Π. μιας άλλης χώρας. Ως συνέπεια όταν μια χώρα εισάγει ένα προϊόν, τότε η αξία του αφαιρείται από το Α.Ε.Π. της. Το αποτέλεσμα της διαφοράς ανάμεσα στην αξία των εξαγωγικών αγαθών και στην αξία των εισαγόμενων αγαθών μας δίνει τις καθαρές εξαγωγές, δηλαδή

$$\text{Καθαρές Εξαγωγές} = \text{Εξαγωγές} - \text{Εισαγωγές}$$

Εάν οι καθαρές εξαγωγές είναι θετικές, τότε προστίθενται στο Α.Ε.Π. της συγκεκριμένης χώρας, ενώ εάν είναι αρνητικές αφαιρούνται.

● Το Ακαθάριστο Εγχώριο Εισόδημα

Σύμφωνα με την όψη του ΑΕΠ ως εισόδημα η αξία της παραγωγής εκτιμάται ως κατανομή εισοδήματος ανάμεσα στους συντελεστές παραγωγής εργασία, κεφάλαιο και έδαφος, οι οποίοι συνέβαλλαν στο σχηματισμό του.

Οι κύριες μορφές εισοδήματος των συντελεστών της παραγωγής είναι:

- **Οι πρόσοδοι κεφαλαίου-εδάφους.** Περιλαμβάνουν τις αμοιβές των κατόχων συντελεστών παραγωγής και περιουσίας όπως ενοίκια, μερίσματα, έγγειοι πρόσοδοι, πρόσοδοι εκμετάλλευσης δικαιωμάτων επί σημάτων, κ.ά
- **Εισοδήματα από εργασία.** Περιλαμβάνει τις αμοιβές του συντελεστή εργασίας, όπως μισθοί, ημερομίσθια, συνεισφορές, αμοιβές σε είδος, κ.ά.
- **Εισοδήματα εκτός αμοιβής εργασίας.** Περιλαμβάνουν τα κέρδη και τις αμοιβές των αυτοαπασχολούμενων επιχειρηματιών στον πρωτογενή, στο δευτερογενή και στον τριτογενή τομέα παραγωγής.

Έτσι, η μέτρηση της αξίας παραγωγής ως εισόδημα προκύπτει από την άθροιση των πάσης φύσεως εισοδημάτων (όπως ενοίκια, έγγειοι πρόσοδοι, τόκοι, μισθοί, ημερομίσθια, μερίσματα, διανεμόμενα και διανεμόμενα προ φορολογίας

κέρδη, πρόσοδοι εκμετάλλευσης, εισφορές σε είδος, κέρδη και αμοιβές αυτοαπασχολούμενων επιχειρηματιών, κ.ά.) σε μια συγκεκριμένη χρονική περίοδο, συνήθως ένα έτος.

Μέχρι το 1995, στην ελληνική οικονομία με βάση τον τρόπο μέτρησης της Ε.Σ.Υ.Ε., οι κυριότερες κατηγορίες εισοδήματος ήταν οι παρακάτω:

- **Οι μισθοί και τα ημερομίσθια.** Περιλάμβαναν την αμοιβή του συντελεστή εργασία για τη συμμετοχή του στην παραγωγική διαδικασία, όπως μισθοί, ημερομίσθια, αμοιβή σε είδος, προμήθειες, κ.ά.
- **Οι πρόσοδοι περιουσίας και επιχειρηματικής δράσεως ιδιωτών και η αποταμίευση δημοσίων και ιδιωτικών Α.Ε., συνεταιρισμών, κ.ά.** Σ' αυτή την κατηγορία περιλαμβάνονται τα κέρδη από την επιχειρηματική δράση των ιδιωτών (όπως κέρδη ατομικών επιχειρήσεων, κέρδη ομόρρυθμων εταιρειών, κέρδη ετερόρρυθμων εταιρειών κέρδη ανώνυμων εταιρειών (μερίσματα και διανεμήματα κέρδη), κέρδη δημοσίων επιχειρήσεων, κ.ά.) καθώς επίσης και των πάσης φύσεως τόκους και προσόδους περιουσίας, όπως τους τόκους, τα ενοίκια, τις έγγειες προσόδους, τις προσόδους από εκμετάλλευση δικαιωμάτων επί σημάτων, επωνυμιών, κ.ά.
- **Το αγροτικό εισόδημα** περιλάμβανε τις αμοιβές των αυτοαπασχολούμενων συντελεστών παραγωγής στο γεωργικό τομέα.
- **Οι πρόσοδοι περιουσίας και επιχειρηματικής δράσεως Δημοσίου.** Σ' αυτή την κατηγορία εισοδημάτων περιλαμβάνονταν εισοδήματα, όπως τα κέρδη Α.Ε. του δημοσίου (ΔΕΗ, ΟΤΕ, κ.ά.), τα κέρδη των μικτών επιχειρήσεων του Δημοσίου (όπως οι δημοτικές επιχειρήσεις, οι πρόσοδοι περιουσίας του δημοσίου, τα ενοίκια, οι έγγειες πρόσοδοι, κ.ά.).

Με βάση τα σύστημα λογαριασμών που ακολουθούσε η Εθνική Στατιστική Υπηρεσία Ελλάδος (Ε.Σ.Υ.Ε) μέχρι το 1995, η κατανομή του εισοδήματος την ελληνική οικονομία για τα έτη 1958-1995 παρουσιάζεται στον πίνακα 1.3.:

Πίνακας 1.3: Η κατανομή του εισοδήματος στην Ελλάδα κατά τα έτη 1958-1995
(σε εκατ. δρχ σε τρέχουσες τιμές)

Έτος	Εθνικό εισόδημα	Αγροτικό εισόδημα		Μισθοί & ημερομίσθια των μη αγροτικών κλάδων		Πρόσοδοι περιουσίας και επιχειρηματικής δράσης		Λοιπά Εισοδήματα	
	(Υ)	(Υa)	(Υa/Υ) %	(ΥΠ)	(ΥΠ/Υ) %	(Υc)	(Υc/Υ) %	(Υr)	(Υr/Υ) %
1958	80.842	21.145	26,1	26.577	32,9	31.688	39,2	1.432	1,8
1959	83.790	20.932	25,0	28.371	33,9	32.717	39,0	1.770	2,1
1960	89.853	20.692	23,0	31.406	35,0	35.914	40,0	1.841	2,0
1961	101.560	26.135	25,7	34.231	33,7	36.817	36,3	2.277	2,2
1962	106.784	25.509	23,9	37.332	35,0	41.346	38,7	2.597	2,4
1963	119.089	29.861	25,1	40.780	34,2	46.007	38,6	2.441	2,0
1964	133.887	32.491	24,3	46.648	34,8	52.082	38,9	2666	2,0
1965	152.457	37.661	24,7	53.710	35,2	58.252	38,2	2.834	1,9
1966	168.224	40.206	23,9	61.384	36,5	63.556	37,8	3.078	1,8
1967	181.051	41.188	22,7	68.601	37,9	67.841	37,5	3.421	1,9
1968	194.773	38.197	19,6	76.794	39,4	75.843	38,9	3.939	2,0
1969	219.677	41.561	18,9	85.915	39,1	88.063	40,1	4.138	1,9
1970	246.643	45.355	18,4	95.913	38,9	100.958	40,9	4.417	U
1971	275.664	50.425	18,3	107.713	39,1	113.461	41,1	4.065	1,5
1972	315.816	59.332	18,8	124.814	39,5	124.849	39,5	6.821	2,2
1973	410.735	84.657	20,6	150.675	36,7	167.698	40,8	7.705	1,9
1974	485.912	96.874	19,9	184.078	37,9	189.999	39,1	14.961	3,1
1975	564.931	106.568	18,9	226.740	40,1	217.992	38,6	13.631	2,4
1976	694.477	130.688	18,8	287.193	41,4	252.600	36,4	23.996	3,5
1977	802.477	134.754	16,8	358.698	44,7	294.431	36,7	14.594	1,8
1978	959.680	168.993	17,6	445.370	46,4	332.983	34,7	12.334	1,3

Έτος	Εθνικό εισόδημα	Αγροτικό εισόδημα		Μισθοί & ημερομίσθια των μη αγροτικών κλάδων		Πρόσοδοι περιουσίας και επιχειρηματικής δράσης		Λοιπά Εισοδήματα	
	(Υ)	(Υα)	(Υα/Υ) %	(ΥΙ)	(ΥΙ/Υ) %	(Υc)	(Υc/Υ) %	(Υr)	(Υr/Υ) %
1979	1.176.297	187.994	16,0	557.306	47,4	417.457	35,5	13.540	1,1
1980	1.438.745	257.332	17,9	671.244	46,7	490.808	34,1	19.361	1,3
1981	1.741.614	313.825	18,0	831.388	47,7	600.111	34,5	-3.710	-0,2
1982	2.128.036	405.772	19,1	1.063.110	50,0	658.656	30,9	498	0,0
1983	2.491.054	439.114	17,6	1.287.291	51,7	793.999	31,9	-29.350	-1,2
1984	3.035.082	562.107	18,5	1.596.355	52,6	932.080	30,7	-55.460	-1,8
1985	3.699.954	677.655	18,3	2.018.481	54,6	1.105.919	29,9	-102.101	-2,8
1986	4.265.366	700.233	16,4	2.267.930	53,2	1.439.964	33,8	-142.761	-3,3
1987	4.836.719	816.621	16,9	2.480.242	51,3	1.775.118	36,7	-235.262	-4,9
1988	5.901.337	1.030.712	17,5	3.006.915	51,0	2.258.511	38,3	-394.801	-6,7
1989	6.974.041	1.213.961	17,4	3.628.693	52,0	2.614.665	37,5	-483.278	-6,9
1990	8.230.449	1.264.359	15,4	4.404.643	53,5	3.373.503	41,0	-812.056	-9,9
1991	9.912.889	1.736.829	17,5	4.982.839	50,3	4.241.291	42,8	-1.048.070	-10,6
1992	11.203.635	1.759.891	15,7	5.524.835	49,3	5.024.144	44,8	-1.105.235	-9,9
1993	13.006.777	1.882.817	14,5	6.165.969	47,4	6.565.202	50,5	-1.607.211	-12,4
1994	14.485.359	2.213.118	15,3	6.997.989	48,3	6.974.321	48,1	-1.700.069	-11,7
1995	16.135.567	2.375.711	14,7	8.040.000	49,8	7.401.735	45,9	-1.681.881	-10,4

Πηγή: Εθνικοί λογαριασμοί της Ελλάδας

Μετά το 1995, η Ε.Σ.Υ.Ε. ακολουθεί το Ευρωπαϊκό Σύστημα Λογαριασμών. Η εξέλιξη της κατανομής του Εισοδήματος στην Ελληνική Οικονομία για τα έτη 1999-2007 παρουσιάζεται στον πίνακα 1.4.:

Πίνακας 1.4: Ακαθάριστο Εθνικό Εισόδημα και Λειτουργικό Πλεόνασμα (σε δις €) σε τρέχουσες τιμές

Έτος	Ακαθάριστο Εθνικό Εισόδημα- Προϊόν	Αμοιβές Εξαρτημένης Εργασίας	Ακαθάριστο Λειτουργικό Πλεόνασμα
1999	99,90	38,29	60,11
2000	109,59	40,92	67,62
2001	116,45	43,87	72,46
2002	125,99	47,67	78,24
2003	137,28	50,98	86,45
2004	149,96	57,33	92,45
2005	161,35	61,72	99,49
2006	171,01	66,50	104,36
2007	182,14	71,30	110,69

Πηγή: Εθνικοί λογαριασμοί της Ελλάδας

Ακαθάριστο Εθνικό Προϊόν και Εθνικό Εισόδημα

Η μέτρηση του Ακαθάριστου Εγχώριου Προϊόντος αφορά συντελεστές παραγωγής που απασχολούνται στη συγκεκριμένη χώρα. Ως συνέπεια, το μέρος του προϊόντος που αποκτάται στο εξωτερικό δεν αποτελεί μέρος του Α.Ε.Π., αλλά αποτελεί μέρος του Ακαθάριστου Εθνικού Προϊόντος (Α.Ε.Θ.Π.). Για παράδειγμα το εισόδημα ενός Έλληνα που εργάζεται στη Γερμανία αποτελεί μέρος του Ακαθάριστου Εθνικού Προϊόντος αλλά δεν αποτελεί μέρος του Ακαθάριστου Εγχώριου Προϊόντος.

Έτσι, εάν στη συνολική αξία του Ακαθάριστου Εγχώριου Προϊόντος προστεθεί το Καθαρό Εισόδημα από την αλλοδαπή, θα προκύψει το Ακαθάριστο Εθνικό Προϊόν. Το Καθαρό Εισόδημα από την αλλοδαπή είναι η διαφορά ανάμεσα στο εισόδημα που προέρχεται από το εξωτερικό (όπως τα μερίσματα και οι τόκοι από επενδύσεις στο εξωτερικό, οι μισθοί και τα ημερομίσθια από απασχόληση κατοίκων σε άλλες χώρες, κ.ά.) μείον το εισόδημα που εξέρχεται προς το εξωτερικό (όπως τα κέρδη ξένων εταιρειών, οι μισθοί των ξένων εργατών, κ.ά.). Όταν το καθαρό εισόδημα από την αλλοδαπή είναι θετικό, τότε Α.Ε.Π. < Α.Ε.Θ.Π., ενώ

όταν είναι αρνητικό, τότε $A.E.Π. > A.E.Θ.Π.$

Εάν από τα συνολικά ακαθάριστα μεγέθη αφαιρεθούν οι αποσβέσεις του παγίου κεφαλαίου θα προκύψουν τα καθαρά μεγέθη. Έτσι θα είναι:

- Καθαρό Εθνικό Προϊόν = Ακαθάριστο Εθνικό Προϊόν – Αποσβέσεις
- Καθαρό Εγχώριο Προϊόν = Ακαθάριστο Εγχώριο Προϊόν – Αποσβέσεις

Εάν στη συνέχεια ληφθεί υπόψη η δραστηριότητα του Δημοσίου τομέα, τότε στον προσδιορισμό της αξίας του Α.Ε.Π, σε τιμές αγοράς, θα πρέπει να προστεθούν οι **έμμεσοι φόροι** και να αφαιρεθούν οι **επιδοτήσεις**.

Οι τιμές αγοράς ή αγοραίες τιμές αφορούν τις χρηματικές μονάδες που διαθέτει ο καταναλωτής, όταν αγοράζει το προϊόν. Οι τιμές αυτές περιλαμβάνουν το κόστος παραγωγής του προϊόντος, το κέρδος του επιχειρηματία και τους έμμεσους φόρους πλην τις επιδοτήσεις. Οι επιδοτήσεις αφαιρούνται από τις αγοραίες τιμές, γιατί είναι ενισχύσεις του κράτους προς τον παραγωγικό τομέα της οικονομίας (γεωργία, βιοτεχνία, κ.ά.), οι οποίες στην ουσία καλύπτουν μέρος του κόστους παραγωγής του προϊόντος μειώνοντας την αξία του.

Επομένως, αν αφαιρεθούν από το Καθαρό Εθνικό Προϊόν οι έμμεσοι φόροι και προστεθούν οι επιδοτήσεις, τότε θα προκύψει το **Καθαρό Εθνικό Προϊόν σε τιμές κόστους** ή Εθνικό Προϊόν ή Εθνικό Εισόδημα. Η διαφορά ανάμεσα στους έμμεσους φόρους και στις επιδοτήσεις ονομάζεται **Καθαροί Έμμεσοι Φόροι**.

Συνοπτικά, όλα τα προηγούμενα θα έχουν ως εξής:

$$\begin{array}{l}
 \text{Ακαθάριστο Εγχώριο προϊόν σε τιμές αγοράς} \\
 + \text{ Καθαρό εισόδημα αλλοδαπής} \\
 \text{Ακαθάριστο Εθνικό Προϊόν σε τιμές αγοράς} \\
 - \text{ Αποσβέσεις} \\
 \text{Καθαρό Εθνικό Προϊόν σε τιμές αγοράς} \\
 - \text{ Καθαροί Έμμεσοι Φόροι} \\
 \hline
 \text{Εθνικό Εισόδημα ή Εθνικό Προϊόν}
 \end{array}$$

Διαθέσιμο εισόδημα και αποταμίευση

Το διαθέσιμο εισόδημα δείχνει το μέγεθος του εισοδήματος που έχουν στη διάθεσή τους τα άτομα μιας οικονομίας και το οποίο μπορούν είτε να το καταναλώσουν είτε να το αποταμιεύσουν.

Το διαθέσιμο εισόδημα προκύπτει αν στο εθνικό εισόδημα προσθέσουμε τις μεταβιβαστικές πληρωμές και τους τόκους δημοσίου χρέους και αφαιρέσουμε

τους άμεσους φόρους και τα αδιανέμητα κέρδη. Δηλαδή:

$$\begin{array}{l}
 \text{Εθνικό Εισόδημα} \\
 + \text{Μεταβιβαστικές πληρωμές} \\
 + \text{Τόκοι δημοσίου χρέους} \\
 - \text{Άμεσοι φόροι} \\
 - \text{Αδιανέμητα κέρδη} \\
 \hline
 \end{array}$$

Διαθέσιμο εισόδημα

Οι **μεταβιβαστικές πληρωμές** είναι μεταβιβάσεις εισοδήματος από τα άτομα που εργάζονται στα άτομα που δεν εργάζονται, όπως για παράδειγμα οι υποτροφίες, οι αποζημιώσεις, οι συντάξεις, κ.ά.

Οι **τόκοι δημοσίου χρέους** είναι οι τόκοι που πληρώνει το κράτος στα άτομα που του έχουν δανείσει χρηματικά ποσά, όπως για παράδειγμα τα ομόλογα.

Οι **άμεσοι φόροι** είναι τα χρηματικά ποσά που εισπράττει το Δημόσιο από την επιβολή φόρων στο εισόδημα και την περιουσία.

Τα **αδιανέμητα κέρδη** είναι το μέρος των κερδών που δεν διανέμεται στους μετόχους των Ανωνύμων Εταιρειών αλλά παραμένει στη διάθεση της επιχείρησης.

Εάν τώρα, από το διαθέσιμο εισόδημα αφαιρέσουμε την κατανάλωση προκύπτει η αποταμίευση. Δηλαδή:

$$\text{Αποταμίευση} = \text{Διαθέσιμο Εισόδημα} - \text{Κατανάλωση}$$

Η επίδραση της μεταβολής των τιμών στην αξία της παραγωγής

Το ονομαστικό Α.Ε.Π. μετρά την αξία των προϊόντων που παρήχθησαν μέσα σε μια συγκεκριμένη χρονική περίοδο με τις τιμές αγοράς που επικρατούσαν τη συγκεκριμένη χρονική περίοδο.

Ως συνέπεια, η χρησιμοποίηση του ονομαστικού Α.Ε.Π. ως μέτρο διαχρονικών συγκρίσεων των επιδόσεων μιας οικονομίας παρουσιάζει ένα ουσιώδες πρόβλημα, γνωστό ως πρόβλημα του **αποπληθωρισμού του Α.Ε.Π.** Ο αποπληθωριστής του Α.Ε.Π. είναι ο λόγος του ονομαστικού Α.Ε.Π. (ή Α.Ε.Π. σε τρέχουσες τιμές) ενός δεδομένου έτους προς το πραγματικό Α.Ε.Π. (ή Α.Ε.Π. σε σταθερές τιμές). Δηλαδή:

$$\text{Αποπληθωριστής} = \frac{\text{Ονομαστικό ΑΕΠ}}{\text{Πραγματικό ΑΕΠ}} \times 100$$

Έστω για παράδειγμα το Ονομαστικό Α.Ε.Π. του 2004 εκφράζει η αξία των αγαθών που παρήχθησαν κατά το έτος 2004. επειδή όμως οι τιμές των αγαθών μεταβάλλονται από χρόνο σε χρόνο σημαίνει ότι η χρησιμοποίηση του ονομαστικού Α.Ε.Π. ως μέτρο διαχρονικών συγκρίσεων παρουσιάζει μια σοβαρή αδυναμία. Για παράδειγμα, έστω μια υποθετική οικονομία παράγει μόνο δύο αγαθά X και Y, όπου οι τιμές αγοράς των δύο αγαθών για τα έτη 1999, 2000 και 2001 παρουσιάζονταν στον πίνακα 1.5:

Πίνακας 1.5:

Έτος	Αγαθό X		Αγαθό Y	
	Ποσότητα (Q _X)	Τιμή (P _X)	Ποσότητα (Q _Y)	Τιμή (P _Y)
1999	500	6000	2600	100
2000	750	4800	2750	80
2001	1000	3600	2400	140

Το ονομαστικό Α.Ε.Π. του 1999 θα προκύψει από το αθροισμάτων γινομένων της τιμής κάθε αγαθού επί την αντίστοιχη ποσότητα. Δηλαδή:

$$\text{Α.Ε.Π.}_{1999 \text{ σε τρέχουσες τιμές}} = P_{X1} \times Q_{X1} + P_{Y1} \times Q_{Y1}$$

Επομένως θα είναι:

$$\text{Α.Ε.Π.}_{1999 \text{ σε τρέχουσες τιμές}} = 500 \times 6000 + 100 \times 2600 = 3.260.000$$

$$\text{Α.Ε.Π.}_{2000 \text{ σε τρέχουσες τιμές}} = 750 \times 4800 + 80 \times 2750 = 3.820.000$$

$$\text{Α.Ε.Π.}_{2001 \text{ σε τρέχουσες τιμές}} = 1000 \times 3600 + 140 \times 2400 = 3.936.000$$

Είναι προφανές ότι οι τιμές αγοράς και των δύο αγαθών μεταβλήθηκαν κατά την τριετία 1999-2001. Ως συνέπεια η εκτίμηση της αξίας της παραγωγής θα επηρεάζεται από την επίδραση των τιμών. Η επίλυση όλου του προβλήματος μπορεί να γίνει με τη μετατροπή της αξίας του ονομαστικού Α.Ε.Π. σε πραγματικούς όρους. Ως συνέπεια, απαιτείται ο καθορισμός ενός έτους ως έτους βάσης (ή έτος σύγκρισης), οι τιμές του οποίου θα αντιπροσωπεύουν την αξία όλων των αγαθών διαχρονικά.

Έστω για παράδειγμα ότι ως έτος βάσης θεωρηθεί το έτος 2000, τότε το πραγματικό Α.Ε.Π. κάθε έτους θα προκύψει από το γινόμενο των αντίστοιχων ποσοτήτων (Q_X και Q_Y) με τις τιμές των αγαθών (P_X=4800 και P_Y=80) που ίσχυαν το έτος 2000. Δηλαδή, είναι:

$$\begin{aligned} \text{Α.Ε.Π.}_{1999} \text{ σε σταθερές τιμές } 2000 &= P_{X2} \times Q_{X1} + P_{Y2} \times Q_{Y1} = \\ &= 500 \times 4800 + 80 \times 2600 = 2.608.000 \end{aligned}$$

$$\begin{aligned} \text{Α.Ε.Π.}_{2000} \text{ σε σταθερές τιμές } 2000 &= P_{X2} \times Q_{X2} + P_{Y2} \times Q_{Y2} = \\ &= 750 \times 4800 + 80 \times 2750 = 3.820.000 \end{aligned}$$

$$\begin{aligned} \text{Α.Ε.Π.}_{2001} \text{ σε σταθερές τιμές } 2000 &= P_{X2} \times Q_{X3} + P_{Y2} \times Q_{Y3} = \\ &= 1000 \times 4800 + 80 \times 2400 = 4.992.000 \end{aligned}$$

Εάν στη συνέχεια διαιρεθεί το ονομαστικό Α.Ε.Π. με το πραγματικό Α.Ε.Π. θα προκύψει ο αποπληθωριστής του Α.Ε.Π. κάθε έτους. Συνοπτικά όλα τα προηγούμενα παρουσιάζονται στον πίνακα 1.6.

Πίνακας 1.6:

Έτος	Ονομαστικό Α.Ε.Π.	Πραγματικό Α.Ε.Π.	Αποπληθωριστής Α.Ε.Π. (Α)
1999	3.260.000	2.608.000	125
2000	3.820.000	3.820.000	100
2001	3.936.000	4.992.000	78,8

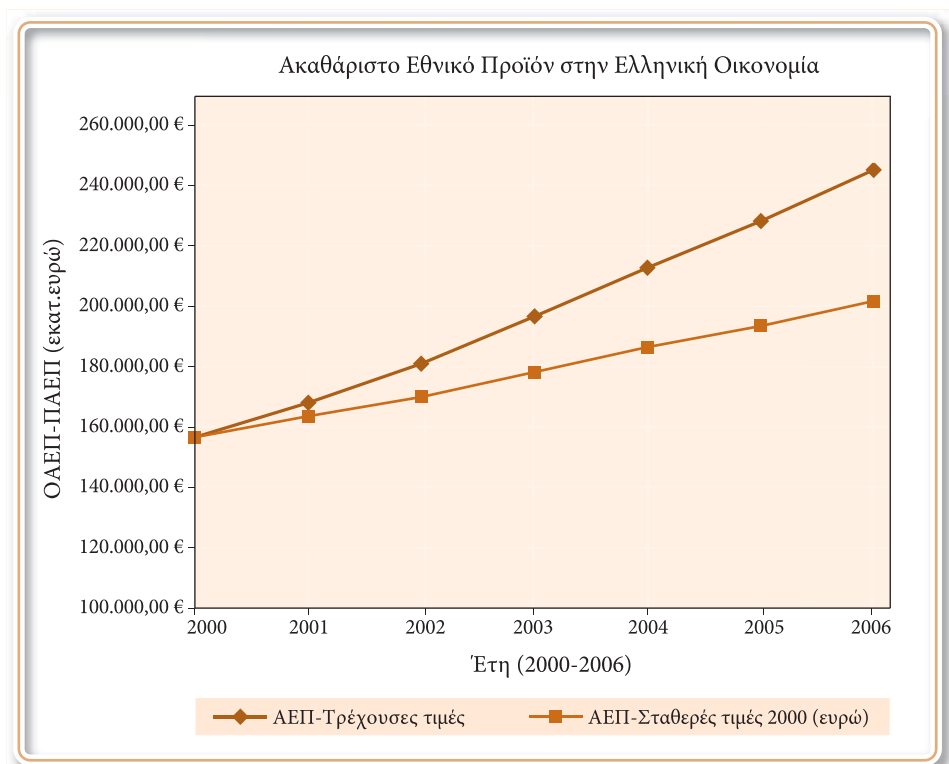
Από τον πίνακα 1.6. συνάγεται ότι το πραγματικό Α.Ε.Π. (ή Α.Ε.Π. σε σταθερές τιμές) μετρά τις πραγματικές μεταβολές στην παραγωγή μιας χώρας χωρίς να επηρεάζεται από τις μεταβολές των τιμών. Ως συνέπεια, το πραγματικό Α.Ε.Π. επιτρέπει τη διαχρονική σύγκριση της παραγωγής από έτος σε έτος αποτιμώντας όλο τα αγαθά που παρήχθησαν σ' αυτά τα έτη στις ίδιες τιμές (δηλαδή σε σταθερές τιμές).

Πρέπει επίσης να επισημανθεί ότι πολλές φορές χρησιμοποιείται ο Δείκτης τιμών καταναλωτή αντί του αποπληθωριστή του Α.Ε.Π. Σ' αυτή την περίπτωση το πραγματικό ΑΕΠ θα προκύψει από τη σχέση:

$$\text{Πραγματικό ΑΕΠ}_{\text{ενός έτους } t} = \frac{\text{Ονομαστικό ΑΕΠ}_{\text{έτους } t}}{\Delta T_{\text{έτους } t}} \times 100$$

Ο δείκτης τιμών δείχνει τις μεταβολές στο γενικό επίπεδο των τιμών σε σχέση με το έτος βάσης που επιλέχθηκε αυθαίρετα ως βάση σύγκρισης, δηλαδή

$$\text{Δείκτης τιμών}_{\text{ενός έτους}} = \frac{\text{Δείκτης τιμών τρέχοντος έτους}}{\text{Δείκτης τιμών έτους βάσης}} \times 100$$



Πηγή: Εθνικοί Λογαριασμοί

Διάγραμμα 1.1.

Εάν $\Delta T > 1$ σημαίνει ότι οι τιμές αυξήθηκαν σε σχέση με το έτος βάσης.
 Εάν $\Delta T < 1$ σημαίνει ότι οι τιμές μειώθηκαν σε σχέση με το έτος βάσης και
 εάν $\Delta T = 1$ σημαίνει ότι οι τιμές παρέμειναν σταθερές.

Η ποσοστιαία μεταβολή του Δείκτη Τιμών από έτος σε έτος ονομάζεται ρυθμός πληθωρισμού, δηλαδή:

$$\text{Ρυθμός πληθωρισμού} = \frac{(\text{Δείκτη τιμών})_{\text{έτους } t} - (\text{Δείκτη τιμών})_{\text{έτους } t-1}}{(\text{Δείκτη τιμών})_{\text{έτους } t-1}} \times 100$$

Η κατασκευή αυτού του δείκτη γίνεται με βάση το καλάθι της νοικοκυράς. Το καλάθι της νοικοκυράς είναι ένα υποθετικό καλάθι που περιλαμβάνει τα αγαθά και τις υπηρεσίες που καταναλώνει μια μέση οικογένεια τεσσάρων ατόμων.

Για παράδειγμα το κόστος καλαθιού του Έλληνα καταναλωτή το 1993 ήταν 852 €. Το ίδιο καλάθι κόστιζε το 1998 1230 €. Αυτό σημαίνει ότι το γενικό επί-

πεδο των τιμών αυξήθηκε κατά την πενταετία 1993-1998 κατά 44,3%.

Ο δείκτης τιμών που μπορεί να κατασκευαστεί με βάση λόγου χάρη το έτος 1993, θα προκύψει εάν διαιρεθεί το κόστος καλαθιού κάθε έτους με το κόστος καλαθιού του 1993.

Ο πίνακας 1.7 δείχνει την εξέλιξη του κόστους καλαθιού του Δείκτη τιμών και του ρυθμού πληθωρισμού της Ελληνικής οικονομίας από το 1993 μέχρι το 2003:

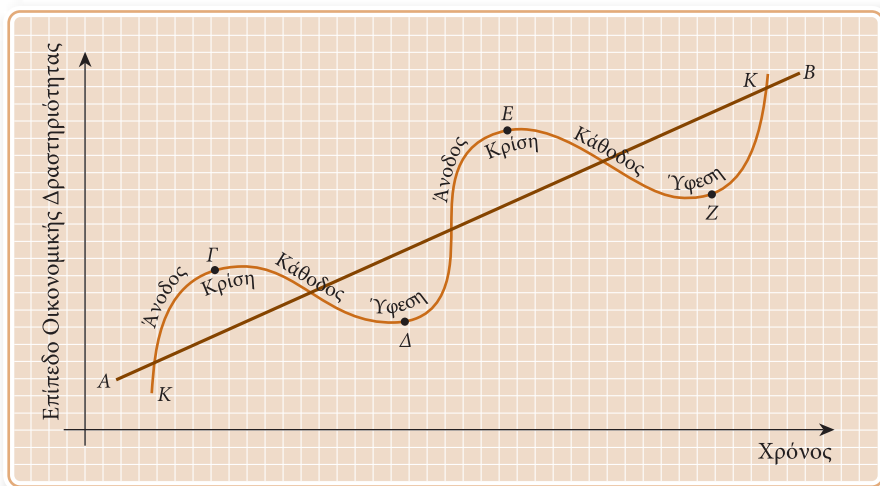
Πίνακας 1.7: Κόστος καλαθιού, ρυθμός πληθωρισμού και δείκτης τιμών στην ελληνική οικονομία

Έτος	Κόστος καλαθιού	Ρυθμός πληθωρισμού	Δείκτης τιμών 1993
1993	851,6	14,4%	100
1994	944,4	10,9%	110,9
1995	1.028,4	8,9%	120,7
1996	1.112,7	8,2%	130,5
1997	1.173,8	5,5%	137,6
1998	1.230,1	4,8%	144,2
1999	1.262,0	2,6%	147,9
2000	1.301,1	3,1%	152,4
2001	1.345,3	3,4%	157,5
2002	1.393,7	3,6%	163,1
2003	1.442,4	3,5%	168,8
2004	1.484,2	2,9%	173,6
2005	1.536,1	3,5%	179,6
2006	1.585,2	3,2%	185,3
2007	1.631,1	2,9%	190,6

Πραγματικό και δυνητικό ΑΕΠ

Το Α.Ε.Π. κάθε οικονομίας συνήθως δεν βρίσκεται σε επίπεδο που αντιστοιχεί στην πλήρη απασχόληση των συντελεστών. **Το προϊόν, το οποίο παράγεται**

σε μια συγκεκριμένη χρονική στιγμή με τη χρησιμοποίηση όλων των συντελεστών παραγωγής και με ένα δεδομένο επίπεδο τεχνολογίας ονομάζεται **δυναμικό προϊόν**. Το δυναμικό προϊόν αντιπροσωπεύει στην ουσία την παραγωγική ικανότητα της οικονομίας και κυμαίνεται γύρω από το επίπεδο της γενικής τάσης. Η γενική τάση εκφράζει την πορεία που θα ακολουθούσε το Α.Ε.Π., εάν οι συντελεστές παραγωγής απασχολούνταν πλήρως.



Διάγραμμα 1.2

Στο διάγραμμα 1.2, η κυματοειδής γραμμή παριστάνει τις κυκλικές αποκλίσεις του προϊόντος από την ευθεία της τάσης ΑΒ. Όσο μεγαλύτερες είναι οι αποκλίσεις του πραγματικού Α.Ε.Π. από το δυναμικό προϊόν του, τόσο εντονότερες είναι και οι οικονομικές διακυμάνσεις, οι οποίες πλήττουν την οικονομία. **Όταν οι αποκλίσεις του προϊόντος από την τάση είναι θετικές, τότε δημιουργείται παραγωγικό έλλειμμα.** Η ύπαρξη παραγωγικού ελλείμματος σημαίνει ότι η οικονομία δεν αξιοποιεί όλες τις παραγωγικές της δυνατότητες, με συνέπεια κάποιιοι από τους παραγωγικούς συντελεστές να υποαπασχολούνται. Με άλλα λόγια, το παραγωγικό έλλειμμα μετρά τη διαφορά ανάμεσα στο δυναμικό προϊόν και στο πραγματοποιούμενο προϊόν. Δηλαδή:

$$\text{Παραγωγικό Έλλειμμα} = \text{Δυναμικό προϊόν} - \text{Πραγματικό Προϊόν}$$

Αντίθετα, όταν οι αποκλίσεις του προϊόντος από την τάση είναι αρνητικές, τότε δημιουργείται παραγωγικό πλεόνασμα. Η ύπαρξη παραγωγικού πλεονάσματος σημαίνει ότι στην οικονομία υπάρχει υπεραπασχόληση των συντελεστών

παραγωγής, υπερωρίες για τους εργάτες και μεγαλύτερος από τα συνήθη ρυθμός αξιοποίησης του μηχανολογικού εξοπλισμού. Με άλλα λόγια, το παραγωγικό πλεόνασμα μετρά τη διαφορά ανάμεσα στο πραγματοποιούμενο προϊόν και το δυνητικό προϊόν. Δηλαδή:


$$\text{Παραγωγικό Πλεόνασμα} = \text{Πραγματικό Προϊόν} - \text{Δυνητικό προϊόν}$$

Πρέπει να τονιστεί ότι η γενική τάση της οικονομικής δραστηριότητας είναι ανοδική. Οι κυριότεροι λόγοι που συμβάλλουν σ' αυτό είναι:

- α) Η διαθεσιμότητα των παραγωγικών συντελεστών.** Οι ποσότητες των συντελεστών παραγωγής που διαθέτει κάθε οικονομία αυξάνονται από τη μια χρονική περίοδο στην άλλη. Έτσι, όταν οι ποσότητες των παραγωγικών συντελεστών (εργασίας, εδάφους και κεφαλαίου) αυξηθούν, τότε το συνολικό προϊόν της οικονομίας αυξάνεται.
- β) Η τεχνολογική πρόοδος.** Η τεχνολογική πρόοδος είναι μια δυναμική διαδικασία. Πιο συγκεκριμένα, η τεχνολογική πρόοδος καθορίζεται τόσο από το είδος όσο και από τον τρόπο με τον οποίο συνδυάζονται οι συντελεστές παραγωγής. Η τεχνολογική πρόοδος οδηγεί πάντοτε σε αύξηση του προϊόντος της οικονομίας. Αυτό γιατί, βελτιώνει τα επίπεδα παραγωγικότητας της οικονομίας με αποτέλεσμα να αυξάνεται η αξία του προϊόντος που παράγεται ανά μονάδα χρησιμοποιούμενου παραγωγικού συντελεστή.
- γ) Η άσκηση της οικονομικής πολιτικής.** Η συντονισμένη άσκηση της οικονομικής πολιτικής από το κράτος δημιουργεί τις προϋποθέσεις για ανοδική πορεία στο επίπεδο της οικονομικής δραστηριότητας. Ειδικότερα τα σταθεροποιητικά προγράμματα και η ενεργότερη συμμετοχή του κράτους μέσω της δημοσιονομικής πολιτικής θεωρείται απ' τους περισσότερους οικονομολόγους επιβεβλημένη.

Γ

ΤΟ ΒΙΟΤΙΚΟ ΕΠΙΠΕΔΟ

 Το ΑΕΠ ως μέτρο διεθνών συγκρίσεων

Για να συγκρίνει κανείς τα Α.Ε.Π. δύο χωρών και να τα προσθέσει μεταξύ τους υπάρχουν δύο κυρίως μέθοδοι:

- Η μέθοδος των συναλλαγματικών ισοτιμιών και
- η μέθοδος των αγοραστικών δυνάμεων (P.P.P.)

α) Η μέθοδος των συναλλαγματικών ισοτιμιών (Market Exchange Rate, MER)

Η μέθοδος των συναλλαγματικών ισοτιμιών μετατρέπει την αξία του Α.Ε.Π. όλων των χωρών σε μια κοινή μονάδα μέτρησης (δηλαδή ένα κοινό νόμισμα, όπως το δολάριο ή το ευρώ) με βάση τις τρέχουσες συναλλαγματικές ισοτιμίες όλων των εθνικών νομισμάτων.

Για παράδειγμα έστω ότι το κατά κεφαλήν Α.Ε.Π. της Ελλάδος το 2002 ήταν 19.900 €. Με δεδομένο ότι η συναλλαγματική ισοτιμία του ευρώ (€) προς το δολάριο (\$) είναι 1 € προς 1,1 \$ (1 \$ προς 0,9 €), αυτό θα σήμαινε ότι το κατά κεφαλήν Α.Ε.Π. της Ελλάδος εκφρασμένο σε δολάρια θα ήταν

$$19.900 \times 1,1 = 21.890 \$.$$

Είναι προφανές ότι η επάρκεια της συγκεκριμένης μεθόδου εξαρτάται τόσο από το βαθμό αξιοπιστίας των μετρήσεων του ΑΕΠ, όσο και από τις διακυμάνσεις των συναλλαγματικών ισοτιμιών. Ως συνέπεια, οι βασικές αδυναμίες της μεθόδου των συναλλαγματικών ισοτιμιών εστιάζονται σε τέσσερα επίπεδα:

- Στις αποκλίσεις των επίσημων τιμών συναλλαγμάτων (λόγω κρατικών παρεμβάσεων) και σε αντίθεση με εκείνες που θα διαμορφώνονταν ελεύθερα στην αγορά συναλλάγματος με βάση τη λειτουργία των δυνάμεων προσφοράς και ζήτησης. Αυτό σημαίνει ότι, αν το νόμισμα μιας χώρας X υποτιμηθεί σε σχέση με το Δολάριο ΗΠΑ, τότε το Α.Ε.Π. της χώρας αυτής σε τρέχον δολάρια ΗΠΑ θα μειωθεί ακόμα και στην περίπτωση που το πραγματικό Α.Ε.Π. της χώρας X αυξηθεί σε όρους τοπικού νομίσματος.
- Στις εξαιρέσεις από τις μετρήσεις των εθνικών λογαριασμών των προϊόντων αυτοκατανάλωση, τα οποία όμως αποτελούν μεγάλο μέρος της παραγωγής των αναπτυσσόμενων χωρών. Αυτό σημαίνει ότι το Α.Ε.Π. των αναπτυσσό-

μενων χωρών που βασιζεται σε τέτοια προϊόντα θα υποτιμάται σε σχέση με το αντίστοιχο των ανεπτυγμένων χωρών, όπου τα προϊόντα αυτοκατανάλωσης καταλαμβάνουν λόγω της τεχνολογικής υπεροχής μικρό ποσοστό του συνόλου του Α.Ε.Π.

- Στις διαφορές στις τιμές των αγαθών ανάμεσα στις εγχώριες και διεθνείς τιμές. Οι τιμές στις φτωχές χώρες, λόγω των χαμηλότερων αμοιβών των συντελεστών παραγωγής είναι σχετικά φθηνότερες απ' ότι στις πλούσιες χώρες. Ως συνέπεια η προσέγγιση του Α.Ε.Π. με τη μέθοδο MER υποεκτιμά την αγοραστική δύναμη και την ευημερία των κατοίκων στις φτωχές χώρες.
- Στις εξαιρέσεις από τον υπολογισμό του Α.Ε.Π. (MER) όλων των προϊόντων που δεν αποτελούν αντικείμενο διεθνούς εμπορίου. Προϋπόθεση για τον καθορισμό της συναλλαγματικής ισοτιμίας είναι η διεθνής διακίνηση όλων των προϊόντων και υπηρεσιών που παράγονται σ' όλες τις χώρες. Όμως στις λιγότερο ανεπτυγμένες χώρες αυξάνει σημαντικά ο αριθμός εμπορευμάτων και υπηρεσιών που δε γίνονται αντικείμενο του διεθνούς εμπορίου. Ως συνέπεια, το Α.Ε.Π. αυτών των χωρών θα υποεκτιμάται σε σχέση με το αντίστοιχο των ανεπτυγμένων χωρών.

β) Μέθοδος αγοραστικών δυνάμεων

Επειδή όπως αναφέρθηκε η μέθοδος των συναλλαγματικών ισοτιμιών παρουσιάζει μειονεκτήματα, η εκτίμηση των εισοδημάτων και βιοτικών επιπέδων μεταξύ των χωρών μπορεί να γίνει με βάση τη μέθοδο της ισοτιμίας της αγοραστικής δύναμης¹.

Βασικά η γενική αρχή της μεθόδου σε πολύ απλοποιημένη μορφή, στηρίζεται στην αντικατάσταση των σχετικών τιμών με τις «διεθνείς» σχετικές τιμές, οι οποίες εκφράζουν κατά κάποιο αναλογικό τρόπο τις προτιμήσεις όλων των κατοίκων όλων των χωρών. Ο υπολογισμός των «διεθνών» σχετικών τιμών για καθένα από τα προϊόντα στηρίζεται στην εκτίμηση ενός ειδικού μέσου σταθμικού των σχετικών εγχώριων τιμών, όλων των χωρών, προς το δολάριο. **Με βάση τις νέες σχετικές «διεθνείς» τιμές (έστω $P_{i,s}/P_{i, ΗΠΑ}$) μπορεί πλέον να εκτιμηθεί το Α.Ε.Π. της κάθε χώρας, το οποίο είναι συγκρίσιμο με το Α.Ε.Π. όλων των άλλων χωρών αφού οι δαπάνες για κάθε προϊόν έχουν ομαλοποιηθεί με τις**

¹ Η ιδέα της ισοτιμίας αγοραστικής δύναμης είναι αρκετά παλιά. Η σύγχρονη εκδοχή αποδίδεται στον Σουηδό οικονομολόγο Gusean Cassel, ο οποίος στο έργο του "The world's Monetary problems" (London, Constable, 1921) ισχυρίστηκε ότι η τιμή συναλλάγματος ανάμεσα σε δύο νομίσματα βρίσκεται σε ισορροπία μόνο όταν τα νομίσματα αυτά μπορούν να αγοράσουν το ίδιο καλάθι αγαθών και υπηρεσιών.

ίδιες σχετικές «διεθνείς» τιμές ή διαφορετικά έχουν εκφραστεί σε αξία με βάση ένα «διεθνές δολάριο» (δ\$). Έτσι, για την εκτίμηση του Α.Ε.Π. σε κοινό νόμισμα θα χρησιμοποιηθεί η σχέση:

$$\text{Α.Ε.Π.}_{\text{Ελλάδας σε Διεθνές \$}} = \sum_i^n \frac{P_i \text{Ελλάδας} Q_i \text{Ελλάδας}}{P_{i,\delta} / P_{i,\text{ΗΠΑ}}} \quad (3)$$

Ως συνέπεια το Α.Ε.Π. των ΗΠΑ θα είναι το ίδιο είτε μετριέται σε δολάρια ΗΠΑ είτε μετριέται με τη μέθοδο των αγοραστικών δυνάμεων σε «διεθνές δολάριο».

Με τον τρόπο αυτό το Α.Ε.Π. της κάθε χώρας έχει εκφραστεί σε μονάδες συναλλάγματος ισότιμης αγοραστικής δύναμης (purchasing parity power ή PPP) ή σε συνάλλαγμα του διεθνούς δολαρίου ισότιμης αγοραστικής δύναμης για όλες τις χώρες. Ως συνέπεια η μέθοδος των αγοραστικών δυνάμεων καθιστά πλέον εφικτή την άμεση σύγκριση των πραγματικών κατά κεφαλήν εισοδημάτων δύο οποιωνδήποτε χωρών. Αυτό γιατί οι ισοτιμίες αγοραστικής δύναμης **αντανακλούν την πραγματική αγοραστική δύναμη των κατοίκων κάθε χώρας άσχετα με το πώς οι ασταθείς διεθνείς αγορές συναλλάγματος τιμολογούν το νόμισμα αυτής της χώρας**. Για το λόγο αυτό το Α.Ε.Π. των ΗΠΑ είναι το ίδιο ανεξαρτήτως του τρόπου εκτίμησης του (σε δολάρια ΗΠΑ ή με τη μέθοδο PPP σε «διεθνές δολάριο»)².

Ανάμεσα στις δύο μεθόδους υπάρχει μεγάλη διαφορά όχι μόνο στη μέτρηση του παγκόσμιου Α.Ε.Π. αλλά και στην κατάταξη των χωρών σε ανεπτυγμένες και αναπτυσσόμενες. Έτσι, οι σημαντικότερες διαφορές είναι:

- α) Με την πρώτη μέθοδο το μέγεθος της παγκόσμιας οικονομίας το έτος 2004 (το παγκόσμιο Α.Ε.Π.) υπολογίζεται στα 36 τρις. δολάρια, ενώ με τη δεύτερη στα 50 τρις. δολ., μια όχι αμελητέα διαφορά. Επίσης στην πρώτη περίπτωση η παγκόσμια οικονομία εμφανίζεται να έχει αναπτυχθεί με μέσο ετήσιο ρυθμό 1,9% μετά το 2000, ενώ στη δεύτερη, που προτιμά και το ΔΝΤ, με ρυθμό 3,1%, μια επίσης σημαντική απόκλιση.
- β) Το Α.Ε.Π. με τη μέθοδο των συναλλαγματικών ισοτιμιών υπερεκτιμάται για τις ανεπτυγμένες χώρες και υποεκτιμάται για τις αναπτυσσόμενες χώρες. Αντίθετα με τη μέθοδο των αγοραστικών δυνάμεων το Α.Ε.Π. υπερεκτιμάται για τις αναπτυσσόμενες χώρες και υποεκτιμάται για τις ανεπτυγμένες χώρες. Ως συνέπεια με την πρώτη μέθοδο το μερίδιο των αναπτυσσόμενων χωρών στο παγκόσμιο Α.Ε.Π. εμφανίζεται τις δύο τελευταίες δεκαετίες να έχει συρ-

² Π.Α. Ρέππας, 2002, σελ. 86

ρικνωθεί στο ένα τέταρτο του παγκόσμιου συνόλου (δίνοντας επιχειρήματα στο στρατόπεδο των αντιπάλων της παγκοσμιοποίησης για τις αρνητικές συνέπειες της), ενώ με τη δεύτερη μέθοδο (PPP) το μερίδιο των «φτωχών» εμφανίζεται να έχει αυξηθεί στο ήμισυ σχεδόν του παγκόσμιου συνόλου (δίνοντας αντίθετα επιχειρήματα στους οπαδούς των ελεύθερων αγορών). Ανάλογα με τη μέθοδο αλλάζει και η κατάταξη των χωρών. Στην πρώτη περίπτωση η Κίνα έχει το έβδομο μεγαλύτερο Α.Ε.Π. στον κόσμο, αλλά με τη δεύτερη μέθοδο (PPP) κάνει άλμα στη δεύτερη θέση πίσω από τις ΗΠΑ (που είναι η μεγαλύτερη οικονομία του κόσμου και με τις δύο μεθόδους). Με τη δεύτερη μέθοδο η Ινδία ανεβαίνει στην τέταρτη θέση μπροστά από τη Γερμανία, ενώ η βραζιλιάνικη και η ρωσική οικονομία εμφανίζονται μεγαλύτερες από την καναδική.

- γ) Διαφοροποιείται επίσης και η συμβολή των χωρών στην παγκόσμια ανάπτυξη. Με την πρώτη μέθοδο η Κίνα εμφανίζεται να έχει συμβάλει κατά την τελευταία τριετία μόλις κατά 7% στη συνολική αύξηση (σε δολάρια) του παγκόσμιου Α.Ε.Π. έναντι 25% των ΗΠΑ, αλλά με τη μέθοδο PPP η Κίνα έχει συνεισφέρει σχεδόν το ένα τρίτο της πραγματικής αύξησης του παγκόσμιου Α.Ε.Π. έναντι μόλις 13% των ΗΠΑ. Αυτό εξηγεί σε ένα βαθμό και τη διεθνή άνοδο των τιμών του πετρελαίου. Οι αναπτυσσόμενες χώρες (με πρώτη την Κίνα) όχι μόνο αναπτύσσονται ταχύτερα από τις πλούσιες χώρες και κάνουν πιο εντατική χρήση πρώτων υλών και καυσίμων, αλλά κυρίως παράγουν πολύ μεγαλύτερο τμήμα της παγκόσμιας παραγωγής, αν γίνει σωστή μέτρηση (PPP), ασκώντας έτσι πίεση στη ζήτηση για ενέργεια που έχει φθάσει σε ύψος ρεκόρ.
- δ) Η μέθοδος των ισοτιμιών αγοραστικής δύναμης γίνεται αποδεκτή από τους περισσότερους οικονομολόγους ως η πιο σωστή, όμως αποσιωπά το προφανές: Αν αλλάξει η ιεράρχηση των μεγαλύτερων οικονομιών του πλανήτη, τότε πρέπει να αλλάξει δραστικά η σύνθεση της Ομάδας των Επτά (G7) και να συμπεριλάβει τις μεγάλες αναπτυσσόμενες οικονομίες.

Το κατά κεφαλήν ΑΕΠ ως μέτρο οικονομικής ευημερίας

Το κατά κεφαλήν ΑΕΠ προκύπτει από το λόγο πραγματικού ΑΕΠ προς τον πληθυσμό, δηλαδή:

$$\text{Κατά κεφαλήν πραγματικό Α.Ε.Π.} = \frac{\text{Πραγματικό Α.Ε.Π.}}{\text{Πληθυσμός}}$$

Το κατά κεφαλήν ΑΕΠ θεωρείται ως ο πιο αντιπροσωπευτικός δείκτης της μέτρησης του βιοτικού επιπέδου ενός λαού. Γενικά, όσο μεγαλύτερο είναι το κατά κεφαλήν ΑΕΠ, τόσο υψηλότερο θεωρείται και το βιοτικό του επίπεδο. Το βιοτικό επίπεδο, όμως δεν εκφράζει μόνο την υλική στάθμη της ζωής των κατοίκων μιας χώρας εκφράζει και το σύνολο των πνευματικών, ηθικών, πολιτικών και κοινωνικών πλευρών της ζωής. Ως συνέπεια το κατά κεφαλήν ΑΕΠ παρουσιάζει σοβαρά μειονεκτήματα ως δείκτης μέτρησης του βιοτικού επιπέδου ενός λαού.

Τα κυριότερα από αυτά τα μειονεκτήματα είναι:

- Πολλά από τα αγαθά που αυξάνουν την ευημερία ενός λαού δεν συνυπολογίζονται στην εκτίμηση του ΑΕΠ. Τέτοια αγαθά είναι η ποιότητα ζωής, η πνευματική καλλιέργεια, το καθαρό φυσικό περιβάλλον, κ.ά.
- Το ΑΕΠ δεν λαμβάνει υπόψη του την κατανομή του εθνικού εισοδήματος στα άτομα της οικονομίας. Γενικά, όσο πιο δίκαιη είναι η κατανομή του εισοδήματος τόσο πιο υψηλό γίνεται το βιοτικό επίπεδο, γιατί αποφεύγονται προβλήματα κοινωνικής παθογένειας, όπως εγκληματικότητα, ναρκωτικά, κ.ά.
- Το ΑΕΠ αγνοεί τη σύνθεση της παραγωγής. Η αύξηση του ΑΕΠ δεν σημαίνει πάντα και αύξηση του βιοτικού επιπέδου. Για παράδειγμα, η αύξηση του ΑΕΠ λόγω αύξησης των πολεμικών αγαθών δεν σημαίνει και άνοδο του βιοτικού επιπέδου.



ΘΕΜΑΤΑ ΠΡΟΣ ΛΥΣΗ

Θέμα 1^ο

Να συζητήσετε την παρακάτω πρόταση: «Το σύνολο των αξιών όλων των προϊόντων δίνει το Ακαθάριστο Εγχώριο Προϊόν, ενώ το σύνολο όλων των εισοδημάτων δίνει το Ακαθάριστο Εγχώριο Εισόδημα».

Θέμα 2^ο

Ποιο βασικό πρόβλημα παρουσιάζει η χρησιμοποίηση του ονομαστικού ΑΕΠ ως μέτρο διαχρονικών συγκρίσεων των επιδόσεων μιας οικονομίας;

Θέμα 3^ο

Η γενική τάση της οικονομικής δραστηριότητας είναι ανοδική. Ποιοι λόγοι συνηγορούν στην άποψη αυτή;

Θέμα 4^ο

Να συζητήσετε την παρακάτω πρόταση: «Ανάμεσα στη μέθοδο των συναλλαγματικών ισοτιμιών και τη μέθοδο των αγοραστικών δυνάμεων υπάρχει μεγάλη διαφορά όχι μόνο στη μέτρηση του παγκόσμιου ΑΕΠ αλλά και στην κατάταξη των χωρών σε ανεπτυγμένες και αναπτυσσόμενες».

Θέμα 5^ο

Ο παρακάτω πίνακας αφορά δεδομένα μιας υποθετικής οικονομίας:

Έτη	Ονομαστικό ΑΕΠ (σε δις €)	$\Delta T_{\text{Έτος βάσης 1994}}$
1997	33	124,3
1998	36	130,3
1999	38,5	133,7

- α) Εάν χρησιμοποιηθεί ως έτος βάσης το 1998, να προσδιορισθεί η πραγματική ποσοστιαία μεταβολή του ΑΕΠ μεταξύ των ετών 1997 και 1999.
- β) Εάν το ονομαστικό ΑΕΠ του 2000 αυξηθεί σε σχέση με το ΑΕΠ του 1999 κατά 6% και ο ρυθμός πληθωρισμού είναι 2%, να προσδιορισθεί το πραγματικό ΑΕΠ του 2000 με έτος βάσης το 1999.

Θέμα 6°

Μια οικονομία παράγει δύο αγαθά, ψωμί και υφάσματα. Η παραγωγική διαδικασία των δυο προϊόντων χωρίζεται σε 4 στάδια παραγωγής:

Στάδια παραγωγής υφάσματος	Αξία Πώλησης
1° Στάδιο (παραγωγή βάμβακος – εκκοκκιστήριο)	80
2° Στάδιο (παραγωγή κλωστής – κλωστήριο)	150
3° Στάδιο (ύφανση κλωστής – υφαντήριο)	250
4° Στάδιο (πώληση υφάσματος – εμπόριο)	350

Στάδια παραγωγής ψωμιού	Αξία Πώλησης
1° Στάδιο (παραγωγή σιταριού – γεωργία)	40
2° Στάδιο (παραγωγή αλευριού – αλευρόμυλος)	-70
3° Στάδιο (παραγωγή ψωμιού – φούρνος)	150
4° Στάδιο (πώληση ψωμιού – εμπόριο)	240

Με βάση τα παραπάνω, να προσδιοριστεί το ΑΕΠ με τη μέθοδο της προστιθέμενης και τη μέθοδο της τελικής αξίας.

Θέμα 7°

Τα παρακάτω στοιχεία αφορούν δεδομένα μιας υποθετικής οικονομίας για το 1999:

Άμεσοι φόροι.....	2200
Τόκοι δημοσίου χρέους.....	2100
Ιδιωτική κατανάλωση	10800
Κέρδη άλλων επιχειρήσεων	2600
Μερίσματα ΑΕ	2500
Εισαγωγές.....	3800
Καθαρό εισόδημα αλλοδαπής.....	-1000
Αγροτικό εισόδημα	1500
Τόκοι δανείων	1900
Επιδότησεις.....	3600
Συντάξεις	2100
Αποζημιώσεις	900
Μισθοί & ημερομίσθια	4800
Καθαρή ιδιωτική επένδυση για νέο κεφαλ. εξοπλισμό	2600

Ακαθάριστη ιδιωτική επένδυση για νέο κεφ. εξοπλισμό	4200
Αδιανέμητα κέρδη ΑΕ	1500
Εξαγωγές	2200
Μεταβολές αποθεμάτων	-1800
Δημοσία δαπάνη	4900
Τόκοι καταθέσεων	2800
Έμμεσοι φόροι	2500
Πρόσοδοι περιουσίας	1500
Υποτροφίες	800
Επιδόματα	1200
Κατασκευές νέων κατοικιών	2000

- α) Να προσδιορισθεί το ακαθάριστο εθνικό προϊόν σε τιμές αγοράς και με τη μέθοδο της τελικής αξίας και τη μέθοδο του εισοδήματος.
- β) Εάν η αποταμίευση του 1999 ήταν αυξημένη κατά 4% σε σχέση με την αποταμίευση τον 1998, να προσδιορισθεί η αποταμίευση του 1998.

Θέμα 8^ο

Μια οικονομία παράγει 1000 τόνους μήλα με 40.000 χρημ. μονάδες/τόνο και 80.000 λίτρα χυμό μήλο με 400 χρημ. μονάδες/λίτρο. Στην αξία της παραγωγής επιβάλλεται φόρος με φορολογικό συντελεστή 18% και δίνεται επιδότηση 1.000.000 χρημ. μονάδες. Είναι γνωστό επίσης ότι οι αποσβέσεις είναι 200.000 χρημ. μονάδες, το καθαρό εισόδημα αλλοδαπής 2.200.000 και ότι τα μισά μήλα γίνονται χυμός.

- α) Να υπολογιστεί το ακαθάριστο εγχώριο προϊόν σε τιμές αγοράς με τη μέθοδο της τελικής και της προστιθέμενης αξίας.
- β) Να υπολογιστεί το εθνικό εισόδημα.

Σημείωση: Ο φόρος και οι επιδοτήσεις δεν συμπεριλαμβάνονται στην αξία της παραγωγής.

Θέμα 9^ο

Δίνονται τα ακόλουθα μεγέθη σε δις χρημ. μονάδες για το έτος 1995:

Ιδιωτική κατανάλωση	4200
Δημόσια κατανάλωση	2850
Δαπάνες επιχειρήσεων για κεφ. εξοπλισμό	2520
Εισαγωγές	3600
Αγροτικό εισόδημα	1920
Πρόσοδοι περιουσίας	1500

Κέρδη	1640
Αποσβέσεις.....	1640
Επιδότησεις.....	1140
Μεταβολές αποθεμάτων	600
Κατασκευές κατοικιών.....	570
Ακαθάριστη δημόσια επένδυση	1440
Εξαγωγές.....	2790
Μισθοί & ημερομίσθια	3150
Τόκοι.....	690
Τόκοι δημοσίου χρέους.....	2630
Έμμεσοι φόροι	2940
Εισόδημα από το εξωτερικό.....	1500
Εισόδημα προς το εξωτερικό	1500

- α) Να προσδιοριστεί το εθνικό εισόδημα.
- β) Εάν ο δείκτης τιμών για το 1995 αυξήθηκε σε σχέση με το 1994 (έτος βάσης) κατά 4,5% και το Ακαθ. Εγχ. Προϊόν σε τιμές αγοράς του 1995 αυξήθηκε κατά 3,50% σε σχέση με το ΑΕΠ του 1994, να βρεθεί η πραγματική ποσοστιαία μεταβολή τον ΑΕΠ μεταξύ των ετών 1994 και 1995.

Θέμα 10°

Το πραγματικό ΑΕΠ μιας τυχαίας οικονομίας ήταν κατά το 1° έτος 4200 χρημ. μονάδες. Κατά το 2° έτος ο δείκτης τιμών αυξήθηκε 20% ενώ η ποσοστιαία αύξηση του πραγματικού ΑΕΠ ήταν 10%. Να προσδιορισθεί η ποσοστιαία μεταβολή τον ονομαστικού ΑΕΠ.

Θέμα 11°

Κατά το 2005, το ονομαστικό ΑΕΠ αναμένεται να αυξηθεί σε σχέση με το αντίστοιχο του 1999 κατά 40%, ο δείκτης τιμών κατά 10% και ο πληθυσμός κατά 2%. Να βρεθεί η πραγματική ποσοστιαία μεταβολή τον κατά κεφαλήν ΑΕΠ μεταξύ των ετών 1999-2005.

Θέμα 12°

Έτος	ΔΤ	Α.Εγχ.Π.τρ.τ	Α.Εγχ.Π.Ετ.τ
1998	;	1900	1950
1999	100	2000	;
2000	;	;	2100

Εάν η ποσοστιαία αύξηση του δείκτη τιμών μεταξύ των ετών 1999-2000 ήταν 15%, ζητείται:

- α) να συμπληρωθούν τα κενά του πίνακα,
 β) να προσδιορισθεί η πραγματική ποσοστιαία μεταβολή του ακαθάριστου εγχώριου προϊόντος μεταξύ των ετών 1999-2000 σε σταθερές τιμές του 1998.

Θέμα 13°

Μεγέθη	Χώρα Α (δισ ευρώ)	Χώρα Β (δισ ευρώ)
Συντάξεις (μεταβ. πληρωμές)	1150	–
Υποτροφίες (μεταβ. πληρωμές)	835	–
Αποζημιώσεις (μεταβ. πληρωμές)	760	–
Ιδιωτική κατανάλωση	5000	6550
Αποταμίευση	2176	–
Τόκοι δημοσίου χρέους	2550	2670
Αδιανέμητα κέρδη	1210	–
Εξαγωγές	–	3800
Εισαγωγές	–	4200
Αποσβέσεις	1185	1765
Ακαθάριστη ιδιωτική επένδυση	–	5550
Ακαθάριστη δημόσια επένδυση	–	5770
Επιδότησεις	850	220
Καθαρό εισόδημα αλλοδαπής	145	195
Μεταβολή αποθεμάτων	–	680
Άμεσοι φόροι	2350	2890
Δημόσια κατανάλωση	–	2280
Έμμεσοι φόροι	990	1020

- α) Να προσδιορισθεί το Ακαθ. Εγχ. Προϊόν σε τιμές αγοράς και για τις 2 χώρες.
 β) Να αξιολογηθεί η οικονομική ευημερία της κάθε χώρας αν ο πληθυσμός στη χώρα Α είναι 180 εκατ. και στη χώρα Β 240 εκατ.

Σημείωση: Οι μεταβολές στα αποθέματα δεν έχουν συμπεριληφθεί στην ακαθάριστη ιδιωτική επένδυση.

Θέμα 14^ο

Δίνονται:

Έτος	Δείκτης τιμών	Ονομαστικό ΑΕΠ (σε τρις χρημ. μονάδες)	Πραγματικό ΑΕΠ (σε τρις χρημ. μονάδες)
1998	100	70	;
1999	;	;	75
2000	;	110	80

Ο ρυθμός πληθωρισμού μεταξύ των ετών 1998-1999 είναι 10% και ο πληθυσμός του 2000 είναι 10.050.000.

- α) i) Να συμπληρωθούν τα κενά.
 ii) Να προσδιοριστεί το πραγματικό ΑΕΠ με έτος βάσης το 1999.
- β) Αν ο πληθυσμός του 2000 αυξήθηκε σε σχέση με το πληθυσμό του 1998 κατά 0,5%, να προσδιοριστεί η πραγματική ποσοστιαία μεταβολή του κατά κεφαλήν ΑΕΠ μεταξύ των ετών 1998-2000 σε σταθερές τιμές τον 1998.

Θέμα 15^ο

Τα παρακάτω αφορούν μια οικονομία:

Ιδιωτική κατανάλωση	12.800
Δαπάνες αγοράς νέου κεφ. εξοπλ.	3400
Δημόσια κατανάλωση	3600
Εξαγωγές.....	2200
Μισθοί & ημερομίσθια	6500
Αγροτικό εισόδημα	3800
Μερίσματα ΑΕ	4600
Τόκοι.....	4200
Έμμεσοι φόροι	2400
Καθαρό εισόδημα αλλοδαπής.....	1800
Δαπάνες κατασκευής κατοικιών	2200
Μεταβολές αποθεμάτων	1800
Δημόσια επένδυση.....	3500
Εισαγωγές	1500

Πρόσοδοι περιουσίας.....	3500
Κέρδη άλλων επιχειρήσεων	3200
Αδιανέμητα κέρδη ΑΕ	2100
Αποσβέσεις.....	3800
Επιδότησεις	2200

Να προσδιοριστούν οι τόκοι του δημόσιον χρέους.

Θέμα 16°

Τα παρακάτω στοιχεία αφορούν δεδομένα μιας οικονομίας για το έτος 2007:

Μισθοί & ημερομίσθια	8000
Τόκοι	2000
Πρόσοδοι περιουσίας.....	2000
Μερίσματα ΑΕ	2200
Αδιανέμητα κέρδη.....	1800
Κέρδη άλλων επιχειρήσεων	2600
Αγροτικό εισόδημα	2500
Δημόσιες επενδύσεις.....	4000
Εισαγωγές.....	3000
Εξαγωγές	2400
Δαπάνες νοικοκυριών για κατασκευή σπιτιών	1500
Αρχικά αποθέματα	1000
Τελικά αποθέματα.....	1500
Δημόσια κατανάλωση.....	5000
Τόκοι δημοσίου χρέους	1800
Επιδότησεις	1200
Καθαρό εισόδημα αλλοδαπής	2200
Άμεσοι φόροι.....	1600
Έμμεσοι φόροι.....	1500
Αποσβέσεις.....	2000
Δαπάνες επιχ. για κεφαλαιουχικό εξοπλισμό.....	2000
Μεταβιβαστικές πληρωμές	1600

- α) Να προσδιοριστεί από την πλευρά του εισοδήματος το ακαθάριστο εγχώριο προϊόν σε τιμές αγοράς και το διαθέσιμο εισόδημα.
- β) Να προσδιοριστεί η ακαθάριστη ιδιωτική επένδυση, η ιδιωτική κατανάλωση και η αποταμίευση.

Θέμα 17°

Τα παρακάτω στοιχεία αφορούν δεδομένα της ελληνικής οικονομίας κατά το 1993 σε δις χρημ. μονάδες:

Ιδιωτική κατανάλωση	12140
Δαπάνες δημοσίου για αγορά κατ. αγ.	1200
Δαπάνες επιχ. για κτίρ. & μηχαν. εξοπλισμό.....	1225
Μεταβολή αποθεμάτων.....	190
Εισαγωγές	5960
Αποζημιώσεις	700
Μισθοί & ημερομίσθια	6165
Εισφορές στην κοιν. ασφάλ.....	2066
Επιδότησεις.....	1012
Αποσβέσεις	1446
Πρόσοδοι περιουσίας.....	2024
Αδιανέμητα κέρδη	1588
Τόκοι δημοσίου χρέους.....	2333
Δαπάνες δημ. για πλ. μισθών	2000
Δαπάνες νοικ. για κατ. σπιτ.	585
Ακαθ. δημόσια επένδυση.....	1040
Εξαγωγές.....	4340
Συντάξεις	2150
Υποτροφίες.....	302
Άμεσοι φόροι.....	1032
Έμμεσοι φόροι.....	3414
Καθ. εισόδ. αλλοδ.	942
Αγροτικό εισόδημα	1882
Μερίσματα ΑΕ	1716
Κέρδη άλλων επιχειρήσεων	1870

Ζητείται:

- α) το ακαθάριστο εγχώριο προϊόν σε τιμές κόστους και με τους δύο τρόπους,
 β) i) Το εθνικό εισόδημα,
 ii) η αποταμίευση.